



Charita
Přerov

VÝROČNÍ ZPRÁVA 2025

OBSAH

OBSAH	2
O CHARITĚ PŘEROV	3
ORGANIZAČNÍ STRUKTURA	5
ÚVODNÍ SLOVO	6
DOMÁCÍ ZDRAVOTNÍ PÉČE	8
CHARITNÍ PEČOVATELSKÁ SLUŽBA.....	9
ODLEHČOVACÍ SLUŽBA.....	12
DŮM SV. JOSEFA.....	15
ROMSKÉ KOMUNITNÍ CENTRUM ŽÍŽALKA.....	19
ROMSKÉ KOMUNITNÍ CENTRUM LAČO JILO - DOBRÉ SRDCE	22
RODINNÝ KLUB MARIA	26
AZYLOVÝ DŮM PRO MATKY S DĚTMI V TÍSNI.....	29
AZYLOVÝ DŮM PRO MUŽE A ŽENY PŘEROV.....	32
OBČANSKÁ PORADNA A PORADNA PRO DLUŽNÍKY.....	36
SETKÁVÁNÍ SENIORŮ SPOLU.....	38
NÍZKOPRAHOVÉ DENNÍ CENTRUM LORENC.....	41
NOČNÍ SEDÁRNA	45
CHARITYPOINT	46
STŘEDISKO MATERIÁLNÍ POMOCI.....	46
PASTORAČNÍ SLUŽBA	48
TŘÍKRÁLOVÁ SBÍRKA 2025	48
EKONOMIKA	50
PODĚKOVÁNÍ	59

O CHARITĚ PŘEROV

Charita Přerov (dále CHP) je nezisková organizace, která je začleněna do sítě Charit působících na území České republiky. Zřízena byla 3. února 1992 arcibiskupem olomouckým. Svou službou pomáhá lidem na Přerovsku a Kojetínsku.

Je registrována u Ministerstva kultury ČR jako evidovaná právnická osoba v souladu se zákonem č. 3/2002 Sb., O církvích a náboženských společnostech a poskytuje pomoc a podporu ve zdravotní, sociální a humanitární oblasti.

KONTAKT

Charita Přerov

Šířava 1295/27
750 02 Přerov
IČO: 451 80 270

tel.: 581 204 717

info@prerov.charita.cz

www.prerov.charita.cz

ID datové schránky g9gttyw

Právní forma: Církevní právnická osoba

Registrace u Ministerstva kultury: 30. 10. 1996, č. ev. 8/1-02-731/1996

Statutární zástupce

Mgr. Alena Pizúrová
777 729 505
reditel@prerov.charita.cz

Asistentka ředitele

Alena Bendová
774 330 666

Bankovní spojení

KB Přerov, číslo bankovního účtu: **34536831/0100**

Rada Charity Přerov

JUDr. Miluše Hrnčíříková, Mgr. Martina Mazáčová, Ing. Jana Žižlavská

Činnost CHP zajišťovalo k 31. 12. 2025:

107 pracovníků v hlavním pracovním poměru

26 pracovníků na základě dohod o pracích konaných mimo pracovní poměr

Do aktivit služeb během roku se zapojilo 12 dobrovolníků, kteří odpracovali celkem 386 hodin. V rámci TKS 2025 se zapojilo přes 750 dobrovolníků a ostatních sbírek a aktivit dalších 48 osob.

POSLÁNÍ

Charita jako milosrdná láska je naplňováním Kristovy výzvy vyhledávat potřebné a pomáhat bližním v nouzi.

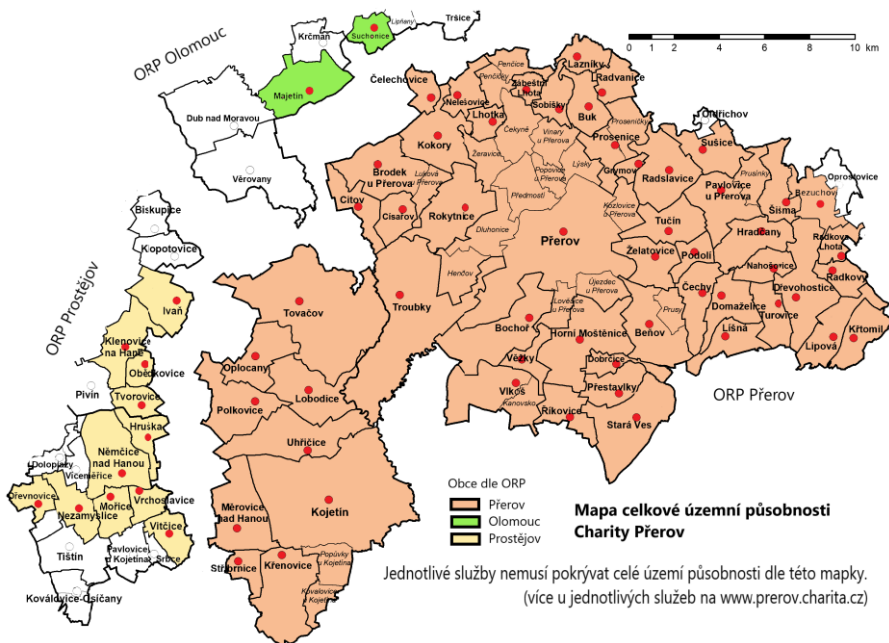
Pojem caritas je chápán jako projev milosrdné lásky k bližnímu. Charita usiluje o zachování lidské důstojnosti v duchu křesťanské lásky bez ohledu na věk, pohlaví, vzdělání, vyznání či barvu pleti.

JAKÁ JE NAŠE VIZE A JAK JI NAPLŇUJEME

Jde nám o to, aby byla pro lidi cesta jejich životem snazší, a proto odborně a s otevřeným srdcem pomáháme lidem v obtížných životních situacích od poradenství až po každodenní péči.

CO JE PRO NÁS DŮLEŽITÉ

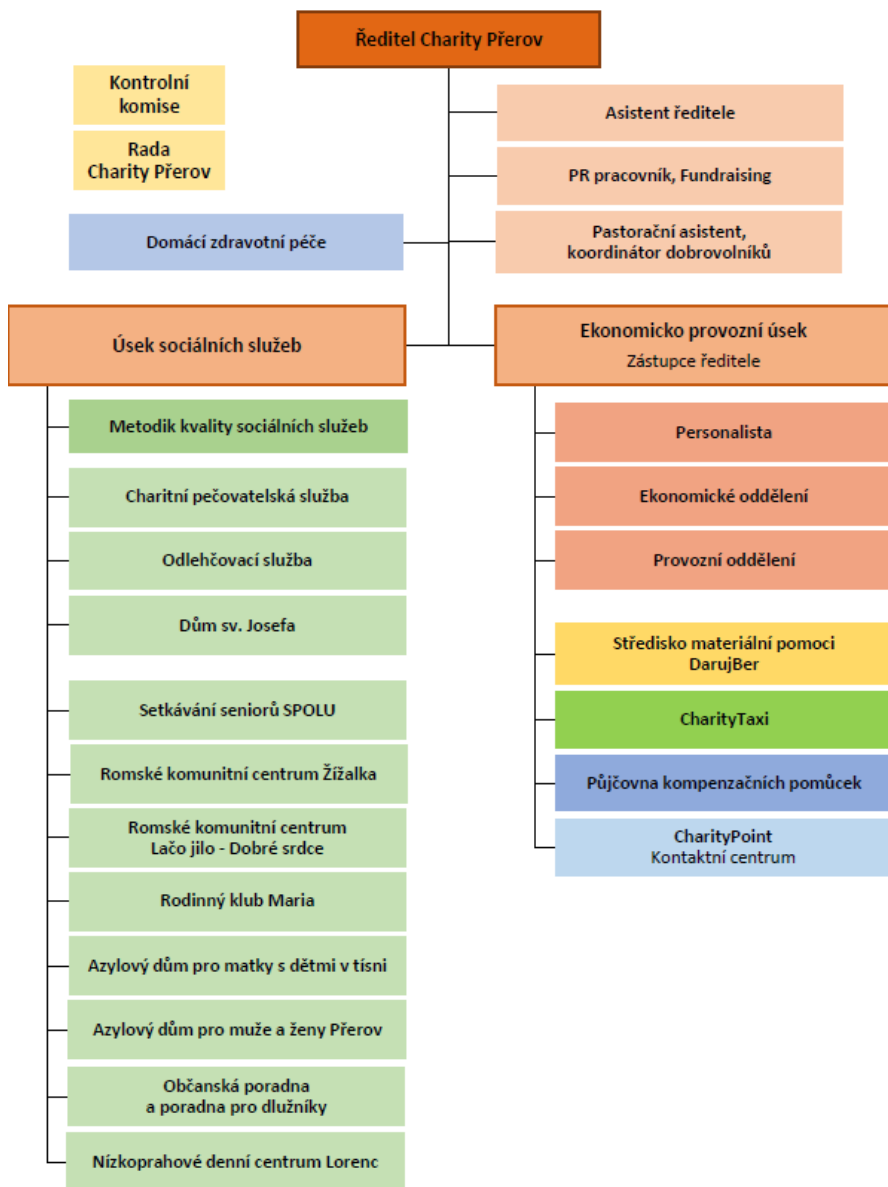
- respektování lidské důstojnosti, etických a duchovních hodnot
- odborný přístup a kvalitní poskytování péče a služeb
- otevřenost a upřímnost, vstřícné jednání
- jasná pravidla
- partnerská spolupráce



ORGANIZAČNÍ STRUKTURA



Schéma organizace Charita Přerov k 1. 8. 2025





ÚVODNÍ SLOVO

SLOVO ŘEDITELKY

Milí přátelé charitního díla, dámy a pánové, takřka celý rok 2025 se v Charitě Pířerov nesl ve znamení stavby, otevíření a začátku poskytování nové sociální služby Azylový dům pro muže a ženy Pířerov. Stavbu jsme zahájili počátkem roku a už 15. 5. byla stavba dokončena a předána dodavatelem, stavební firmou Metrostav DIZ s.r.o. V červnu byla stavba zkolaudována a od 1. 8. se mohli stěhovat první uživatelé azylového domu.

Byl to čas náročný, protože se vše odehrávalo rychle, ale výsledek je pro nás odměnou. Chtěla bych poděkovat všem, kteří se jakkoliv podíleli na stavební fázi, a především všem pracovníkům nové sociální služby – vedoucí služby, sociální pracovníci i pracovníkům v sociálních službách, kteří odvedli kus dobré práce, která od nich vyžadovala velké nasazení. Služby Charity Pířerov, ať už se jedná o sociální služby, domácí zdravotní péči či další navazující činnosti, se zaměřují na pomoc nejzranitelnějším skupinám obyvatel - seniorům, rodinám s dětmi a osobám bez domova. Velmi si vážím jejich práce a děkuji svým spolupracovníkům, kteří se s profesionalitou a empatií neúnavně věnují péči a účinné pomoci. Děkuji také všem dobrovolníkům, dárcům a partnerům, poskytovatelům dotací a grantů i těm, kteří se za nás modlí, neboť nám svou podporou umožňují poctivě pracovat a vytvářet tak pozitivní změny ve společnosti.

Mgr. Alena Pizúrová

SLOVO DUCHOVNÍHO SPRÁVCE

Milovaní farníci, klienti a pracovníci Charity, rád bych Vám všem na úvod vyjádřil své upřímné poděkování. Především Vám, pracovníkům a dobrovolníkům Charity, kteří každý den věnujete svůj čas, schopnosti i srdce službě druhým. Setkáváte se s lidmi, kteří potřebují pomoc, povzbuzení, péči a lidskou blízkost, a právě skrze Vás mohou zakoušet, že na své starosti a bolesti nejsou sami.



Za tuto obětavou službu Vám patří srdečné „Pán Bůh zaplať“.

Poděkování patří také všem, kdo charitní dílo podporují svou modlitbou,

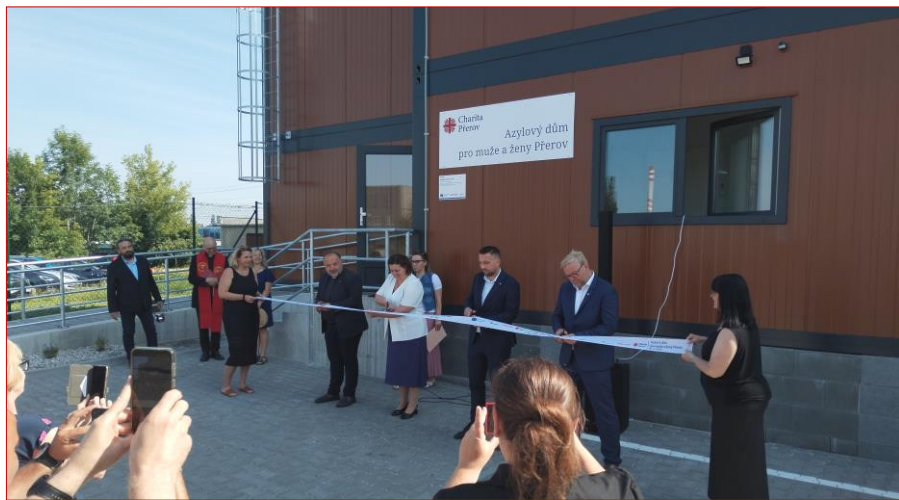
finančními dary nebo jakoukoli jinou formou pomoci. Každý dobrý skutek, ať je jakkoli nenápadný, přispívá k tomu, aby se pomoc dostala k těm, kteří ji nejvíce potřebují.

Charita je viditelným znamením křesťanské lásky v našem městě i okolí. Přináší pomoc nemocným, osamělým, seniorům, rodinám i lidem v těžkých životních situacích. Přesto dobře víme, že lidské síly mají své hranice. Jsou chvíle, kdy člověk již nemůže nabídnout více než svou přítomnost, pochopení a modlitbu. Právě tehdy zvláštním způsobem vnímáme, že vedle lidské pomoci působí také pomoc Boží.

V křesťanské tradici se s důvěrou obracíme k Panně Marii, kterou v Loretánských litaniích vzýváme jako Uzdravení nemocných. Každý člověk se během života setkává s různými podobami utrpení – s nemocí, osamělostí, starostmi či nejistotou. Maria, která sama prošla cestou bolesti pod Kristovým křížem, rozumí lidskému trápení a přináší je svému Synu. Neuzdravuje vlastní mocí, ale svou mateřskou přímluvou vyprošuje Boží pomoc těm, kdo se na ni s důvěrou obracejí.

Přeji proto všem klientům Charity sílu, trpělivost a naději v každodenních obtížích. Zaměstnancům, dobrovolníkům i vedení Charity vyprošuji hojnost Božího požehnání, radost ze služby a pevné zdraví. Kéž je Vaše práce stále znamením Boží lásky a milosrdenství pro všechny, kterým sloužíte.

Žehná P. František Antonín Dostál



Spolufinancováno
Evropskou unií



MINISTERSTVO
PRO MÍSTNÍ
ROZVOJ ČR

Slavnostní otevření
18. 6. 2025

DOMÁCÍ ZDRAVOTNÍ PÉČE

Vedoucí služby: Miroslava Urbánková, vrchní sestra
Kontaktní adresa: Šířava 27, 750 02 Přerov
Telefon: 581 216 006, 777 729 500
E-mail: sestra@prerov.charita.cz

Je určena pacientům, u kterých není nutná hospitalizace, ale jejichž zdravotní stav vyžaduje odbornou domácí zdravotní péči.

Službu poskytují registrované zdravotní sestry s osvědčením k výkonu zdravotnického povolání bez odborného dohledu v domácím prostředí pacienta za předpokladu aktivní spolupráce s praktickým lékařem a rodinou. Poskytujeme ji 7 dní v týdnu na Přerovsku a Kojetínsku.

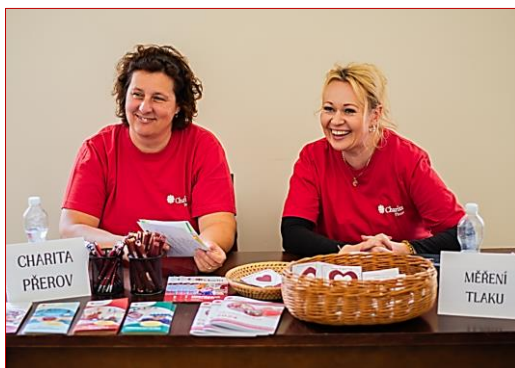
Péči může předepsat zdravotnické zařízení na prvních 14 dnů po propuštění z hospitalizace nebo odborný či praktický lékař na dobu delší, podle potřeby.

Péče je hrazena zdravotními pojišťovnami.

ÚŘEDNÍ HODINY

Pondělí: 14:00 - 16:00 hod.
Středa 8:00 - 10:00 hod.

Po telefonické domluvě
i mimo stanovenou dobu.



STATISTIKA SLUŽBY

(K 31. 12. 2025)

Počet zdravotních sester: 13
Počet návštěv: 25 019
Počet klientů: 601
Počet zdravotních úkonů: 44 784

FINANCOVÁNÍ SLUŽBY

Dotace z rozpočtu Statutárního města Přerova	115 000 Kč
Dotace z rozpočtu města Kojetína	50 000 Kč
Dotace Olomouckého kraje (podpora paliativní péče)	250 000 Kč

CHARITNÍ PEČOVATELSKÁ SLUŽBA

Vedoucí služby: Ing. et Bc. Klára Henčlová
Kontaktní adresa: Šířava 27, Přerov 750 02
Telefon: 581 299 846, 731 819 138
E-mail: pecovatelka@prerov.charita.cz

Služba je poskytována v domácnosti uživatelů každý den, včetně víkendů a státních svátků, od 6:30 do 20:30 hodin.

Posláním služby je poskytovat pomoc a podporu lidem se sníženou soběstačností při zvládání péče o vlastní osobu a domácnost, aby mohli žít dále ve svém domově.

Služba je přizpůsobována individuálním potřebám uživatelů s důrazem na podporu samostatnosti a zachování důstojného způsobu života.

Služba je určena osobám od 16 let věku:

- osoby s chronickým onemocněním,
- osoby s tělesným postižením,
- osoby s jiným zdravotním postižením,
- senioři.

ÚŘEDNÍ HODINY

Pondělí: 13:30 – 15:30

Středa: 8:00 – 10:00

Po domluvě i mimo stanovenou dobu.

STATISTIKA SLUŽBY

(k 31. 12. 2025)

Okamžitá kapacita služby: 9 uživatelů

Počet pracovníků: 1 vedoucí pracovník, 4 sociální pracovníci,

16 pečovatelek na HPP, 2 pečovatelky na DPP

Počet uživatelů celkem: 145 (z toho 69 % ženy a 31 % muži)

Počet uživatelů nad 80 let: 102

Počet návštěv: 29 050

Počet hodin přímé péče: 15 556

Počet hodin strávených na cestě za uživatelem: 2 867



V roce 2025 byla služba poskytována v těchto obcích:

Bochoř, Brodek u Přerova, Brodek u Přerova – Luková, Dobřice, Dřevohostice, Grymov, Horní Moštěnice, Hradčany, Kokory, Lazníky, Lipová, Majetín, Podolí, Prosenice, Přerov a jeho místní části, Radkovy, Radslavice, Radvanice, Rokytnice, Stará Ves, Stříbrnice, Sušice, Šišma, Tučín, Turovice, Vlkoš, Želatovice.



PŘÍBĚH UŽIVATELE

Pan Jan žil společně se svou manželkou více než 60 let. Ve svých osmdesáti letech se začal postupně měnit. Z dříve temperamentního a energického člověka se stávala osobnost klidnější a tišší. Začal zapomínat nedávné události, postupně ztrácel orientaci v chodu domácnosti a přestával zvládat péči o sebe. Dokumenty, které měl dříve pečlivě rozříděné a ve kterých se vždy dokonale orientoval, se pro něj stávaly neznámými. Ačkoli měl rád moderní informační technologie, postupně ztrácel schopnost i zájem je používat.

Jeho manželka byla po celou dobu velmi samostatná – zvládala péči o manžela i chod celé domácnosti sama a dlouho nechtěla nikoho „obtěžovat“ žádostí o pomoc. Postupem času se však každodenní ranní péče stávala stále náročnější, a tak se rozhodla obrátit na Charitní pečovatelskou službu a přijmout podporu.

Pan Jan souhlasil s návštěvou sociálních pracovníků a následným za-

vedením péče. Služba začala každé ráno, od pondělí do neděle, zajišťovat pravidelnou ranní péči. Pan Jan si brzy oblíbil nejen samotnou pomoc, ale také sociální kontakt, který mu návštěvy přinášely. Péče probíhala v příjemné atmosféře a pan Jan spolupracoval s pečovatelkami ochotněji a klidněji než při péči zajišťované manželkou. Paní pečovatelky se zároveň staly důležitou psychickou oporou i pro jeho manželku.

Díky spolupráci sociálních pracovníků a pečovatelek se podařilo zprostředkovat pořízení polohovací postele, která usnadnila hygienu, polohování i podávání stravy, doporučit vhodné kompenzační a zdravotní pomůcky (například pleny, nutridrinky, stříkačku pro podávání tekuté stravy či čisticí pěnu pro intimní hygienu), a také pružně reagovat na rychlé zhoršení zdravotního stavu, kdy pan Jan ze dne na den ztratil schopnost chůze, nedokázal se posadit ani samostatně najíst a musel přejít na tekutou stravu.

Vzhledem k nepříznivému vývoji jeho zdravotního stavu byla služba následně rozšířena i o každodenní večerní péči.

Pan Jan si přál odejít z tohoto světa doma, ve svém známém prostředí a v blízkosti své manželky. Toto přání se mu splnilo. Bylo pro nás ctí pana Jana poznat, doprovázet v závěru života a umožnit mu důstojný odchod.

FINANCOVÁNÍ SLUŽBY

Provoz služby je financován vícezdrojově.

Dotace MPSV	11 225 200 Kč
Dotace Olomouckého kraje	902 340 Kč
Dotace z rozpočtu Statutárního města Přerova	315 000 Kč
Tržby od uživatelů	3 238 035 Kč

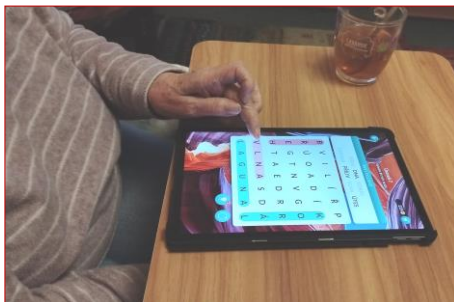


ODLEHČOVACÍ SLUŽBA

Vedoucí služby: Bc. Jana Slatinková
Kontaktní adresa: Šířava 27, Přerov 750 02
Telefon: 703 648 375
E-mail: os@prerov.charita.cz

Služba je poskytována v domácnosti uživatelů každý všední den od 7:00 do 19:00 hod.

Posláním služby je poskytnout podporu a pomoc pečujícím osobám, na nezbytnou dobu je zastoupit v péči o jejich blízké a poskytnout jim také čas na odpočinek, zajištění osobních záležitostí a intenzivnější prožívání svého osobního života.



Služba je určena osobám od 16 let věku se sníženou soběstačností, které se ocitly v nepříznivé sociální situaci:

- osoby s tělesným postižením,
- osoby s chronickým onemocněním (osoby, které trpí nevléčitelným onemocněním a toto onemocnění je omezuje v péči o sebe, snižuje jejich soběstačnost a vyžaduje pomoc a podporu další osoby),
- osoby s jiným zdravotním postižením (osoby s nevléčitelnou nemocí postupující do terminálního stádia),
- senioři.

Sekundární cílovou skupinou jsou osoby, které pečují o své příbuzné nebo blízké v jejich přirozeném prostředí, a které potřebují nezbytný čas pro odpočinek nebo vyřízení osobních záležitostí.

ÚŘEDNÍ HODINY

Pondělí: 13:00 – 15:00

Středa: 8:00 – 10:00

Po telefonické domluvě
i mimo stanovenou dobu.



Okamžitá kapacita služby	2 uživatelé
Úvazky pracovníků	2 sociální pracovníce, 5 pečovatelek
Počet uživatelů celkem	57 (z toho 33 žen a 24 mužů)
Počet uživatelů nad 80 let	39
Počet hodin přímé péče	4892
Počet hodin strávených na cestě za uživatelem	884

V roce 2025 byla služba poskytována v těchto obcích:

ORP Přerov – Beňov, Bezuchov, Bochoř, Brodek u Přerova, Buk, Císařov, Citov, Čechy, Čelechovice, Dobručice, Domaželice, Dřevohostice, Grymov, Horní Moštěnice, Hradčany, Kojetín, Kokory, Křenovice, Křtomil, Lazníky, Lhotka, Lipová, Líšná, Lobodice, Měrovice nad Hanou, Nahošovice, Nelešovice, Oplocany, Pavlovice u Přerova, Podolí, Polkovice, Prosenice, Přerov, Přestavky, Radkova Lhota, Radkovo, Radslavice, Radvanice, Rokytnice, Říkovice, Sobíšky, Stará Ves, Stříbrnice, Sušice, Šišma, Tovačov, Troubky, Tučín, Turovice, Uhřčice, Věžky, Vlkůš, Zábeštní Lhota, Želatovice.

ORP Prostějov – Hruška, Ivaň, Klenovice na Hané, Němčice nad Hanou, Obědkovice, Tvorovice, Vitčice, Vrchoslavice.

PŘÍBĚH UŽIVATELE

Když péče vrací jistotu i radost ze života

Paní Marie celý život patřila mezi ženy, které nikdy nezůstaly nečinné. Vyučila se švadlenou a společně s manželem vychovala tři děti. Svůj pracovní život spojila s živočišnou výrobou v zemědělském družstvu. Její domácnost byla vždy vzorně upravená, zahrada plná úrody a kuchyně místem, kde vznikaly dobroty pro celou rodinu.

Po smrti manžela zůstala ve svém domku sama, ale stále obklopená rodinou, která pro ni byla velkou oporou. Těšila se ze sedmi vnoučat a šesti pravnoučat a svůj život prožívala klidně až do března roku 2024, kdy ji ve věku pětadesáti let náhle postihla mozková příhoda.

Po několikaměsíční hospitalizaci si ji vzala domů dcera, která sama v té době procházela velmi těžkým životním obdobím. Krátce předtím tragicky ovdověla a zároveň pomáhala synovi, který zůstal sám se dvěma dětmi v péči. Přesto se rozhodla věnovat doma mamince maximální péči.

Následky mozkové příhody byly vážné, paní Marie byla imobilní a měla

výrazně narušenou řeč. Díky intenzivní domácí péči se její stav postupně zlepšoval. Po 3 měsících zvládala pohyb po bytě s vysokým chodítkem a dcera mohla pomýšlet na návrat do práce.

Právě tehdy vstoupila do života rodiny Odlehčovací služba. Naším úkolem bylo pomoci při ranním vstávání, hygieně, přípravě snídaně i podání oběda. Postupně, jak se paní Marie vracela k větší samostatnosti, se služba snižovala.

Největší výzvou byla komunikace. Paní Marie mluvila plynule, ale její řeč byla velmi obtížně srozumitelná. Ve spolupráci s dcerou jsme proto doporučili klinickou logopedickou péči, specializovanou na poruchy komunikace po poškození mozku. Pomocí byla také biografická péče - znalost životního příběhu paní Marie, která nám umožnila navázat bližší kontakt a lépe porozumět jejím potřebám.

Rána měla svůj vlastní rytmus. Paní Marie nás často vítala už v kuchyni, upravená, usměvavá, s puštěným rádiem. V sešitě byl od dcery připravený vzkaz, co si přeje k jídlu. Společně jsme chystali snídani a po ní přicházela část dne, na kterou se těšila nejvíc. Někdy sama vytáhla hru „Člověče, nezlob se“, jindy jsme řešili bludiště, kvízy nebo pexeso. Radost jí dělala jednoduchá cvičení, gymnastika očí i prstů, plnění úkolů doporučených logopedkou i vyprávění o rodině, které často doprovázely jiskřičky v očích. Polední návštěvy patřily obědu a podle nálady také procházce zahradou, kterou měla stále ráda.

Služba u paní Marie probíhala dva roky. Byla to péče plná drobných pokroků, lidské blízkosti a radosti z každého malého vítězství i setkání. Dceři přinesla jistotu, že maminka je v bezpečí a aktivně tráví čas, paní Marii zase pocit, že i přes nemoc zůstává její den naplněný smyslem.



FINANCOVÁNÍ SLUŽBY

Dotace MPSV	4 150 500 Kč
Dotace Olomouckého kraje	20 017 Kč
Dotace z rozpočtu Statutárního města Přerova	220 000 Kč
Dotace z rozpočtu města Kojetína	60 000 Kč
Tržby od uživatelů	973 066 Kč

DŮM SV. JOSEFA

Vedoucí služby:	Mgr. Veronika Škrabalová, DiS.
Kontaktní adresa:	Komenského náměstí 49, 752 01 Kojetín
Telefon:	720 126 475, 581 762 160
Email:	cds@prerov.charita.cz

Služba Dům sv. Josefa (centrum denních služeb) je poskytována každý pracovní den od 7:00 do 15:00 hod.

Posláním služby je nabídnout v příjemném bezbariérovém prostředí péči a podporu seniorům se sníženou soběstačností a osobám starším 50 let s tělesným postižením nebo s chronickým duševním onemocněním. V bezpečné rodinné atmosféře jim umožňuje strávit část dne smysluplnými aktivitami při zajištění individuálních potřeb.

Naším cílem je přispět k aktivizaci uživatelů a posílení či alespoň zachování jejich schopností a dovedností odstranit různé formy sociální izolace zprostředkováním kontaktu se společností.

Napomáhat k udržení lidí se sníženou soběstačností co nejdéle v jejich přirozeném domácím prostředí a zároveň poskytnout pečujícím osobám čas pro odpočinek, možnost chodit nadále do zaměstnání nebo si zajistit své osobní záležitosti.

Mezi naše základní zásady patří

- princip dodržování křesťanských hodnot - láska, pravda, svoboda a spravedlnost,
- princip samostatnosti a individuality uživatelů,
- princip aktivizace – motivace k činnostem,
- princip odbornosti – odbornost a prohlubování znalostí pracovníků soustavným vzděláváním, spolupráce s dalšími odborníky,
- princip vytváření bezpečného „domácího“ prostředí.

STATISTIKA SLUŽBY A AKTIVITY BĚHEM ROKU (K 31. 12. 2025)

Počet uživatelů celkem 23 osob, z toho 3 muži a 20 žen.

Většina uživatelů pocházela z Kojetína a blízkého okolí. Někteří uživatelé byli přepravováni charitním automobilem, který umožňuje bezpečnou přepravu osob i na invalidním vozíku.

Průměrný věk uživatelů činil 76 let, přičemž u části z nich byla zajišťována

zvýšená péče kvůli omezené pohyblivosti dolních končetin - takových uživatelů bylo 14, z toho 4 potřebovali invalidní vozík pro delší přesuny. Péče byla poskytována také 11 uživatelům s potřebou speciální podpory v oblasti myšlení a orientace. Spolupráce s jejich rodinami byla klíčová pro zajištění individuální podpory a udržení kvalitního a bezpečného prostředí.

V rámci každodenní péče byly uživatelům zajišťovány služby zahrnující pomoc s hygienou, přípravu stravy, podporu při oblékání a dalších každodenních činnostech ale také například asistence při využívání moderních technologií, jako jsou mobilní telefony, tablety



či počítače. Program byl sestaven tak, aby podporoval fyzickou i duševní pohodu uživatelů. Každé úterý a pátek bylo realizováno zdravotní cvičení vedené certifikovanou instruktorkou, přizpůsobené individuálním možnostem účastníků. Cvičení přispívalo ke zlepšení kondice, pohybových schopností a celkové spokojenosti uživatelů.

Rukodělné činnosti byly pravidelnou součástí programu, přičemž uživatelé pracovali s různými materiály. Tyto aktivity podporovaly motoriku, kreativitu a sebeuplatnění. Hotové výrobky byly vystavovány



například v místní knihovně či na trzích, což přispělo k naplnění seberealizace a k posílení sebevědomí uživatelů. Do Domu sv. Josefa pravidelně dochází dobrovolnice, která uživatele učí pracovat s korálky. Tato činnost je u uživatelů velmi oblíbená, přináší jim radost a umožňuje rozvíjet kreativitu i trpělivost.

Pro podporu kontaktu se společenským prostředím byla organizována řada kulturních

a vzdělávacích aktivit. Uživatelé se účastnili besed s pracovníci Městské knihovny, podíleli se na aktivitách realizovaných společně s mateřskou školou, docházeli na přednášky o cestování či kultuře a spolupracovali s církevními školami. Součástí programu byly rovněž výlety a exkurze. Mezi uskutečněné výlety patří návštěva Sv. Hostýna, která nabídla nejen možnost příjemné procházky, ale i čas pro společenské setkání a odpočinek v duchovním prostředí. Další aktivitou byla návštěva výstavy kraslic v Přerově, kde si uživatelé mohli prohlédnout tradiční lidovou tvorbu a získat nové inspirace pro vlastní rukodělné činnosti. Pro zpestření programu byla zorganizována také projížďka vláčkem po Luhačovicích, během které si uživatelé mohli vychutnat krásy okolní krajiny a zároveň zažít radost z cestování. Důležitou součástí programu byla také účast na Pacientském dni I. interní kliniky Fakultní nemocnice Olomouc, který byl pořádán v Lošticích. Během této akce byla uživatelům nabídnuta kombinace pohybových aktivit, jako je nordic walking, s možností návštěvy místního muzea tvarůžků. Tyto akce poskytly uživatelům nejen fyzickou stimulaci, ale také podněty k duševnímu rozvoji a zpestření každodenního života.



Cílem péče v Domě sv. Josefa bylo podporovat tělesnou, duševní i mentální aktivitu uživatelů, přispívat k jejich pocitu užitečnosti, radosti a naplnění a vytvářet bezpečné, přátelské a podpůrné prostředí. Díky odborné péči a nasazení pracovníků Domu sv. Josefa se v uplynulém roce podařilo významně zkvalitnit život uživatelů a přispět k jejich celkové pohodě, smysluplnosti každodenních činností a radosti ze společných aktivit.

PŘÍBĚH UŽIVATELE

Když ticho začne znovu mluvit

Do služby přicházela velmi tiše. Křehká žena s hubenou postavou, roztřesenýma rukama a očima plnýma strachu. Už první pohled napovídal, že za její mlčenlivostí se skrývá těžký životní příběh.

Zpočátku téměř nemluvila. Sedávala stranou, se skloněnou hlavou, ruce pevně sevřené. Každý kontakt s okolím v ní vyvolával úzkost. Sama by se neodvážila ani vyjít ven, proto se do zařízení přepravovala charitním automobilem. Velkou zátěží pro ni bylo i obyčejné stolování. Jedla sama, odděleně od ostatních, protože společnost druhých lidí v ní vyvolávala silný stres. Nešlo o rychlou změnu. Všechno se odehrávalo po drobných krůčcích - jedno laskavé slovo, jeden úsměv, jeden klidný den.

Pak ale přišel okamžik, který znamenal velký posun. Jednoho dne přijala nabídku posadit se ke společnému stolu. Bez nátlaku, jen s pocitem bezpečí. Sedla si mezi ostatní. Pro někoho maličkost. Pro ni obrovský krok. Od té chvíle začala pomalu znovu objevovat běžný život. Naučila se znovu jíst příborem, sama si krájet jídlo, více komunikovat a postupně se usmívat. Z původních dvou návštěv týdně se stala pravidelná docházka, kterou si sama přála rozšířit.

Dnes zvládne sama dojít do obchodu, nakoupit, uvařit, starat se o domácnost i rodinu. Znovu vyhledává společnost, chodí na setkání s bývalými kolegyněmi a s úsměvem zdraví každého, koho potká. Její příběh ukazuje, že i v pokročilém věku lze znovu najít jistotu, radost a chuť být mezi lidmi. Je důkazem, že trpělivost, laskavost a bezpečné prostředí dokážou vrátit člověku životní sílu.



FINANCOVÁNÍ SLUŽBY

Provoz služby je financován vícezdrojově.

Dotace MPSV	2 236 900 Kč
Dotace Olomouckého kraje	38 553 Kč
Dotace z rozpočtu města Kojetína	60 000 Kč
Dotace obce Křenovice	10 000 Kč
Tržby od uživatelů	296 233 Kč

AKTIVITY BĚHEM ROKU

V průběhu roku bylo pro rodiče a jejich děti realizováno 14 skupinových aktivit, zaměřených na vzdělávací, sportovní, rukodělnou a tvořivou činnost. Rukodělné aktivity zahrnovaly výrobu adventních věnců, výrobu dušičkových dekorací, výrobu svícňů, tvorbu se sádrovými odlitky, korálkování. V rámci poznávacích, sportovních výletů a výjezdů rodiny navštívily Dětský svět v Kroměříži, Laser Game, Bowling, Motokáry Lipník nad Bečvou (2x), areál Hrubá



Voda, hrad Helfštýn, Zoo Zlín, areál Živá voda Modrá.

Aktivity byly realizovány v rámci projektu Rodinné dobrodružství, který byl finančně podpořen z Olomouckého kraje, dotačního programu pro sociální oblast 2025 - dotační titul Podpora prorodinných aktivit. Cílem projektu byla podpora rodinného života, společného smysluplného trávení volného času rodičů s dětmi a zmírnění dopadů sociálně patologických jevů na děti a potažmo i celé rodiny, které žijí v sociálně vyloučených lokalitách či jsou ohroženy sociálním vyloučením.



Mimo tento projekt byla uskutečněna i terénní aktivita Mikulášská 2025, která probíhala v domácnosti rodin a byla podpořena darem ve formě cukrovinek od společnosti Nestlé Česko, s.r.o. – závod SFINX Holešov, ovocem od společnosti TESCO a propagačními předměty od Statutárního města Přerova a zdravotní pojišťovny RBP, za což velice děkujeme.

V roce 2025 jsme spolupracovali s organizacemi: Občanská poradna a poradna pro dlužníky Charity Přerov, MŠ Komenského, ZŠ a MŠ Malá Dlážka, Policie ČR, Městská policie Přerov, Magistrát města Přerova, odbor sociálních věcí a školství – oddělení sociální prevence a pomoci, oddělení sociálně-právní ochrany dětí.

PŘÍBĚH UŽIVATELE

Rodina K. s naší službou spolupracuje již více než jeden rok. Několik let žila v bytě ve vyloučené lokalitě, kde se dlouhodobě necítila spokojeně. Největším důvodem byla obava o vývoj jejich syna, kterého společně vychovávají od narození v pěstounské péči. Prostředí, ve kterém žili, jim nepřípadalo bezpečné a rodina zde nespátkovala vhodné podmínky pro jeho zdravý růst a dospívání.



Postupně proto došlo k rozhodnutí svou bytovou situaci aktivně změnit. Rodina začala podnikat konkrétní kroky – paní M. nastoupila do zaměstnání na plný úvazek, kam již několik měsíců pravidelně dojíždí, a tím výrazně posílila svou stabilitu i možnosti do budoucna. Společně s naší podporou se rodina následně rozhodla podat žádost o městský byt mimo vyloučenou lokalitu.

Rodině jsme pomohli s vyplněním potřebné dokumentace a doprovodili k samotnému podání žádosti. V prosinci pak s napětím čekali na vyjádření bytové komise a následně rady města. Jejich snaha a vytrvalost byla nakonec oceněna a byt jim byl přidělen.

V průběhu měsíce ledna se rodina mohla přestěhovat do nového bytu mimo lokalitu. Získali tak stabilní a klidné zázemí, ve kterém mohou svému synovi nabídnout bezpečné prostředí, lepší podmínky pro jeho celkový rozvoj a prostor pro klidné dospívání. Tento krok pro ně znamenal nejen změnu bydlení, ale především nový začátek a naději do budoucna.

FINANCOVÁNÍ SLUŽBY

Provoz služby je financován vícezdrojově.

Dotace MPSV	2 578 383 Kč
Dotace OK Podpora prarodinných aktivit	28 700 Kč
Dotace z rozpočtu Statutárního města Přerova	105 000 Kč

ROMSKÉ KOMUNITNÍ CENTRUM LAČO JILO - DOBRÉ SRDCE

Vedoucí služby: Bc. Ivan Kandráč, MPP
Kontaktní adresa: Škodova ul. 96/11, Přerov 750 02
Telefon: 777 729 525
E-mail: rkc@prerov.charita.cz

Posláním nízkoprahového zařízení pro děti a mládež je vytvářet pro uživatele bezpečné zázemí, poskytovat prostor pro osobní růst a volnočasové aktivity, posilovat jejich postavení ve společnosti, a tím předcházet rizikovému způsobu života a sociálnímu vyloučení.

Hlavním cílem je vytvářet bezpečný prostor pro uživatele a nabízet jim smysluplné volnočasové aktivity. Zároveň jim poskytujeme možnost samostatně a zodpovědně se rozhodovat a aktivně se podílet na organizaci těchto aktivit. Důležitou součástí je také podpora vztahů mezi vrstevníky a rozvoj běžného společenského chování.

Cílovou skupinou jsou děti, mládež a mladí dospělí ve věku od 6 do 20 let žijící v Přerově, převážně v tzv. sociálně vyloučených lokalitách, kteří v důsledku života v sociálně znevýhodněném prostředí velmi často předčasně ukončují své vzdělávání a v budoucnu nedosahují plnohodnotného společenského a pracovního uplatnění, především z důvodu nedostačující úrovně osobnostních a profesních kompetencí.

PROVOZNÍ DOBA

Ambulantní forma

Pondělí, Středa, Pátek 12:30 – 16:30

Úterý, Čtvrtek 10:00 – 18:00

Terénní forma

Pondělí, Středa, Pátek 8:00 – 12:00

STATISTIKA SLUŽBY (k 31. 12. 2025)

Počet uživatelů: 106

Počet návštěv v zařízení: 2572

Počet hodin přímé práce s uživateli: 3891

Kapacita služby: ambulantní forma: 20 uživatelů (skupinová)

terénní forma: 2 uživatelé (okamžitá)





AKTIVITY BĚHEM ROKU

Ambulantní forma služby je poskytována v zařízení RKC Lačo jilo – Dobré srdce, v sídle služby na Škodově ulici a na ulici Kojetínská.

Práce zahrnuje základní sociální poradenství a výchovné, vzdělávací a aktivizační činnosti. Probíhá formou výtvarných a rukodělných činností směřujících k rozvoji jemné a hrubé motoriky, fantazie a schopnosti koncentrace.

Dále jsou to workshopy, stáže, besedy a přednášky z oblasti prevence drogové závislosti a kriminality, historie, umění, cestování, biologie, romského jazyka a kultury. Přednášky zajišťují pozvaní odborníci (např. z Policie ČR, zdravotní sestry, lékaři, sociální pracovníci, psycholog aj.), důraz je kladen na zvýšení informovanosti uživatelů v různých oblastech, včetně oblastí týkajících se péče o zdraví a oblastí týkajících se uplatňování práv a oprávněných zájmů. Besedy jsou doplněny poznávacími výlety a vycházkami. Nabízíme sportovní aktivity a také hudební aktivity - základy hudební nauky, zpěv, hra na nástroje, rozvoj talentovaných dětí a mládeže, zkoušky hudební skupiny a prezentace na kulturních akcích, motivace k vlastní tvorbě a aranžmá.

Deskové a společenské hry jsou zaměřené na rozvoj spolupráce a sociálních vztahů. Pomáháme s přípravou do školy.

Možnost práce s PC nabízí příležitost naučit se pracovat v základních programech, jako je MS Office aj., aktivně využívat moderní technologie. Ekologické aktivity - poznávání přírody formou vycházek, zapojení do akce „Uklidme Česko“, pěstování rostlin.

Socioterapeutické činnosti, jejichž poskytování vede k rozvoji nebo udržení osobních a sociálních schopností a dovedností podporujících sociální začleňování osob - nácvik jednání ve škole, s úřady, podpora k přebírání zodpovědnosti za svá rozhodnutí, nácvik práce na PC, nácvik vyplňování formulářů aj.



V neposlední řadě činností je zprostředkování kontaktu se společenským prostředím - aktivity umožňující lepší orientaci ve vztazích odehrávajících se ve společenském prostředí - společenské a kulturní akce (výlety, poznávací vycházky, návštěva kin a muzeí), a také pomoc při uplatňování práv, oprávněných zájmů a při obstarávání osobních záležitostí, pomoc při vyřizování běžných záležitostí a pomoc při upevňování rodinných

kontaktů, pomoc s výběrem školy, rozšíření povědomí o svých právech. Individuální rozhovory, podpora při orientaci ve vlastní situaci a uplatňování práv a zájmů, vytváření společenství vrstevníků a navazování nových kontaktů.

Terénní forma služby je poskytována v přirozeném prostředí uživatelů.

Realizované aktivity byly zaměřené na cyklus vaření (příprava pizza šneků, banánových nanuků, Míša dezertů, chlebů ve vajíčku a hotdogů, krupicové kaše, langošů, zmrzlinového poháru, kakaových sušenek a grilování). Další aktivity se uskutečnily v rámci hudebních a tanečních vystoupení (Romský den Tovačov, vystoupení v DD Přerov, Olomouc ožije, Romská pouť na Svatém Kopečku u Olomouce, Jekhetaniben Šternberk, hudební workshop v RKC, vystoupení na nám. TGM v Přerově, taneční soutěž Hranice na Moravě). V rámci oslav důležitých dnů a pro lepší sounáležitost našich uživatelů a celkově komunity jsme pořádali akce Májový Ples, Dětský den, Rozloučení s prázdninami,

Mikulášská nadílka a také jsme se účastnili na Tříkrálové sbírce. Nedílnou součástí realizovaných aktivit byly výjezdy a výlety s uživateli (ZOO Olomouc, kino Olomouc, Laguna Přerov, farma Moštěnice, bazén Přerov, Dětský svět Kroměříž).

Většina aktivit byla realizována v rámci projektu „Nejsme na obtíž – Jdeme do toho“, který byl finančně podpořen z Dotačního programu pro sociální oblast 2025, Dotačního titulu Podpora prevence kriminality. Cílem projektu byla motivace k osobnímu růstu, zmírnění dopadů sociálně patologických jevů a podpora smysluplného trávení volného času mimo vyloučenou lokalitu.

V roce 2025 jsme spolupracovali s organizacemi: Centrum pro komunitní práci východní Morava, Kappa-Help, Člověk v tísni, Dětský domov Přerov, Armáda spásy v Přerově, Probační a mediační služba.

PŘÍBĚH UŽIVATELE

Když energie dostane správný směr

Do našeho nízkoprahového zařízení začala docházet jedna velmi živá, impulzivní dívka, která jen těžko hledala klid. Dlouho nevydržela u jedné činnosti, skákala do řeči, působila drzejším dojmem a kolem sebe si držela odstup. Získat si její důvěru nebylo jednoduché.

Postupně se ale díky bezpečnému prostředí začala otevírat. Ukázalo se, že je nejen energická, ale také velmi bystrá, zvědavá a má talent. Ve škole patřila mezi nejlepší žáky své třídy a velmi dobře ji hodnotili i učitelé.

Výrazně jí pomohl zpěv a tanec. Právě v těchto aktivitách našla způsob, jak svou energii proměnit v něco tvořivého a ve zpěvu se navíc ukázal její výrazný talent. Začala vystupovat na akcích naší služby, účastnit se výletů a reprezentovat svou školu ve zpěvu.

Dnes je oporou pro mladší děti. Pomáhá novým uživatelům, podílí se na přípravě aktivit a přirozeně se zapojuje i do organizace.

Z energické dívky se postupně stává sebevědomá mladá slečna, která umí své schopnosti využít i pro druhé.

FINANCOVÁNÍ SLUŽBY

Dotace MPSV	2 582 015 Kč
Dotace OK Podpora prevence kriminality	25 200 Kč
Dotace z rozpočtu Statutárního města Přerova	105 000 Kč
Dotace Úřadu práce	96 051 Kč

RODINNÝ KLUB MARIA

Vedoucí služby: Mgr. Marie Gračková
Kontaktní adresa: Kroměřížská 198, 752 01 Kojetín
Telefon: 732 725 436
E-mail: rkm@prerov.charita.cz

Posláním sociálně aktivizační služby pro rodiny s dětmi je vést rodiny k aktivnímu řešení nepříznivé sociální situace, která negativně ovlivňuje vývoj dítěte, a podporovat jejich schopnost řešit problémy vlastními silami s cílem postupného osamostatnění a řádného fungování rodiny.

Udržet nebo zvýšit aktivitu a samostatnost rodiny při řešení nepříznivé sociální situace, při výchově a vzdělávání dětí a udržet nebo zvýšit schopnost rodiny začlenit se do společnosti.

Služby Rodinného klubu Maria jsou určeny rodinám s dětmi ve věku do 18 let (do 26 let v případě studia dítěte), jejichž vývoj je ohrožen v důsledku nepříznivé sociální situace, a těhotným ženám, které potřebují pomoc při zajištění budoucí péče o dítě a nacházejí se v nepříznivé sociální situaci či jsou ohroženy sociálním vyloučením.

Služba je poskytována ambulantní a terénní formou.

Ambulance probíhá v sídle služby, Kroměřížská 198, terénní forma v domácnostech, na dohodnutých místech (např. úřady, školy).

Služby poskytujeme rodinám z Kojetína a blízkého okolí: Křenovice, Lobodice, Měrovice nad Hanou, Polkovice, Stříbrnice a Uhřčice.

PROVOZNÍ DOBA

Terénní forma: Pondělí - Pátek 8:00 – 16:00 hod.

Ambulantní forma: Pondělí - Pátek 8:00 – 12:00 hod.

STATISTIKA SLUŽBY

(K 31. 12. 2025)

Maximální denní kapacita terénní služby: 12 uživatelů

ambulantní služby: 30 uživatelů

Okamžitá kapacita terénní služby: 2 uživatelé

ambulantní služby: 1 uživatel (individuální),
26 osob (skupinová)

Počet podpořených rodin za rok: 53

Počet hodin přímé sociální práce: 3124

AKTIVITY BĚHEM ROKU

Rodiny s dětmi se mohly v roce 2025 zapojit v rámci činnosti služby do těchto jedenácti skupinových aktivit: karneval, korálkování, Romský den, výlet do Dětského světa v Kroměříži, výlet do vyšovského DinoParku, Dětský den, výlet do ZOO Zlín, výroba adventních věnců. Smyslem všech skupinových aktivit bylo ukazovat rodičům, jakými různými způsoby mohou se svými dětmi trávit volný čas, vést je k vyhledávání společných chvil s rodinou, nabízet jim k tomu možnosti, a posilovat tak rodičovské kompetence dospělých uživatelů i vzájemné dobré vztahy v rodinách. Stejně jako v předchozím roce měli pracovníci služby převlečení za Mikuláše, anděla a čerta navíc pro děti nachystanou mikulášskou nadílku.

Část skupinových aktivit v rámci projektu Rodinného klubu Maria „Spolu a aktivně“ finančně podpořila Nadace ČEZ.

Díky dotaci Olomouckého kraje jsme získali pro terénní práci do užívání nový automobil Toyota Yaris. Vůz přispěl k zefektivnění terénní práce a pomohl zvýšit dostupnost služby, zejména pro rodiny žijící v odlehlejších lokalitách, a tím i snížit riziko jejich sociálního vyloučení.



PŘÍBĚH UŽIVATELE

Naše služba navázala spolupráci s početnou rodinou, která se ocitla ve velmi obtížné finanční situaci. Maminka i tatínek vychovávají několik nezletilých dětí a oba rodiče čelili výraznému zadlužení i vícečetným exekucím. Rodina tehdy žila pouze ze sociálních dávek, protože maminka byla na rodičovské dovolené.

Situace se začala postupně měnit ve chvíli, kdy se tatínkovi podařilo získat zaměstnání. Díky pravidelnému příjmu začal splácet dluhy prostřednictvím srážek ze mzdy. Zároveň jsme podpořili maminku, aby začala vymáhat dlužné výživné na děti z předchozího vztahu prostřednictvím exekutora. Na základě této skutečnosti mohla pak na úřadu práce požádat o náhradní výživné, které rodinný rozpočet citelně posílilo. Vzhledem k vysokému zadlužení jsme mamince doporučili zvážit také možnost oddlužení. K tomuto kroku se nakonec rozhodla i pod tlakem nepříjemných opakovaných návštěv exekutorů v domácnosti, které v ní i jejích dětech vyvolávaly velký stres a úzkost. Maminku jsme proto doprovodili do Občanské a dluhové poradny, kde jí pracovnice bezplatně poskytla potřebné informace a sepsala návrh na oddlužení. Soud návrh schválil a exekuční zásahy vůči rodině tím ustaly. Naše služba maminku v procesu oddlužení již rok a půl doprovází a podporuje ji v plnění povinností dlužníka i postupném splácení závazků. Vstupem do oddlužení se situace celé rodiny výrazně stabilizovala a ulevilo se nejen mamince, ale i dětem. Přesto ještě není vyhráno – oddlužení je běh na dlouhou trať. Maminka musí pravidelně hradit splátky, nezadlužovat se, komunikovat s insolvenčním správcem a řádně platit běžné výdaje domácnosti.

Na této nelehké cestě plné překážek stojíme po jejím boku a věříme, že jednou protne pomyslnou cílovou pásku se zářícíma očima a vítězným úsměvem.

FINANCOVÁNÍ SLUŽBY

Provoz služby je financován vícezdrojově.

Dotace MPSV	2 543 000 Kč
Dotace Olomouckého kraje	241 135 Kč
Dotace OK Podpora aktivit směřujících k soc.začleňování	27 989 Kč
Dotace z rozpočtu města Kojetína	40 000 Kč

AZYLOVÝ DŮM PRO MATKY S DĚTMI V TÍSNI

Vedoucí služby: Mgr. Vladimíra Horáková
Kontaktní adresa: Kroměřížská 198, 752 01 Kojetín
Telefon: 581 761 152, 730 589 232
E-mail: ad@prerov.charita.cz

Posláním Azylového domu pro matky s dětmi v tísní je poskytnout ubytování, pomoc a podporu matkám s dětmi a těhotným ženám v nepříznivé sociální situaci spojené se ztrátou bydlení.

Cílovou skupinou jsou matky s dětmi do 18 let, popřípadě s nezaopatřenými dětmi do 26 let soustavně se připravujícími na budoucí povolání a plnoleté těhotné ženy ohrožené nepříznivou sociální situací spojenou se ztrátou bydlení, žijící rizikovým způsobem života nebo v sociálně znevýhodněném prostředí.

Naše sociální služba je založena na principu individuálního plánování, který plně respektuje lidskou důstojnost a jedinečnost každého uživatele. Zaměřujeme se na rozvoj dovedností a motivaci uživatelů k aktivnímu řešení jejich situace, abychom předcházeli dlouhodobé závislosti na pomoci. Podporu poskytujeme cíleně tam, kde vlastní síly uživatele nestačí, a klademe velký důraz na udržení jeho přirozených sociálních vazeb, zejména s rodinou a blízkými.



STATISTIKA SLUŽBY

(K 31. 12. 2025)

Počet uživatelů: službu využilo 19 uživatelek (matek) a 31 dětí

Počet evidovaných žádostí o službu: 52

Počet zájemců odmítnutých z kapacitních důvodů: 35

AKTIVITY BĚHEM ROKU

Cílem poskytované sociální služby je motivovat uživatelky ke spolupráci a aktivní práci na sobě, nabídnout jiný úhel pohledu na jejich situaci, nastínit možnosti dalšího řešení a vést je k odpovědnosti za sebe, své



jednání a své životní kroky. Služba se zaměřuje na nácvik a podporu dovedností v oblasti péče o vlastní osobu, péče o domácnost, přípravy stravy a hospodaření s finančními prostředky v kontextu příjmů a výdajů. Dále je poskytována podpora při komunikaci s úřady, vyplňování formulářů a vyřizování osobních i úředních záležitostí.

V daném roce, stejně jako v předchozích letech, probíhala spolupráce s orgány sociálně-právní ochrany dětí (OSPOD), soudy, Exekutorskými úřady, Úřadem práce ČR a školskými zařízeními. Sto pět, to je celkový počet aktivit, které jsme v roce 2025 realizovali. V rámci volnočasových aktivit byl kladen důraz na práci

na zahrádce a činnosti spojené s údržbou majetku (např. nátěr laviček, pískoviště a houpaček). Dobrovolnice se podílela na školní přípravě dětí a ve spolupráci s pracovníky služby připravovala vědomostní a sportovní soutěže, hry a další volnočasové aktivity.

Součástí společných aktivit byly oslavy narozenin a svátků uživatelky a jejich dětí a také udržování tradic a zvyků spojených se svátky, jako jsou masopust, Velikonoce, památka zesnulých, adventní období, Mikuláš a Vánoce. Děti jsou do každodenních činností zapojovány s ohledem na jejich individuální schopnosti a věk, s cílem získání a upevnování potřebných návyků a dovedností. V roce 2025 ukončilo Smlouvu o poskytování sociální služby celkem 13 uživatelky. Z celkového počtu našlo 6 uživatelky bydlení mimo sociální služby.

PŘÍBĚH UŽIVATELKY

Začínám od začátku

Příběh paní Yvety se začal psát dávno předtím, než poprvé zaklepala na dveře azylového domu. Žila v kolotoči neustálého nedostatku, provizorních ubytoven a krátkodobých pobytů u příbuzných. Její tehdejší

partner nepracoval a zůstal u svých rodičů, zatímco ona se dvěma dětmi marně hledala bezpečí. Dluhy na nájmech narůstaly a často nezbyvalo ani na základní potraviny.

Zlom přišel ve chvíli, kdy byla paní Yveta s dětmi v nočních hodinách nalezena policejní hlídkou na vlakovém nádraží. Bez peněz a bez cíle se zde chystala přenocovat. Právě tento okamžik ji přivedl k nám. Do azylového domu přišla rodina ve velmi zuboženém stavu. První dny byly o zajištění těch nejzákladnějších potřeb – jídla, čistého oblečení a především pocitu bezpečí.

Paní Yveta se rozhodla vztah s otcem dětí ukončit a za podpory našich pracovníků začala postupně dávat svůj život do pořádku. Byly vyřízeny potřebné sociální dávky a k soudu byl podán návrh na stanovení výživného. Zdálo se, že konečně stojí na vlastních nohách.

Osud a staré vazby ji však na čas stáhly zpět. Po určité době obnovila kontakt s bývalým partnerem, což přineslo další komplikace. Otěhotněla potřetí, ale partner se k odpovědnosti nehlásil – nejenže neplatil výživné na starší děti, ale odmítl uznat i otcovství novorozené dcery.

Následoval soud, který nařídil testy, které otcovství potvrdily, a stanovil otci vyživovací povinnost. Ten si však brzy našel novou partnerku, děti přestal navštěvovat a kontakt s rodinou postupně zcela přerušil.

Yveta, nyní matka tří dětí, zůstala na všechno sama. S obdivuhodným odhodláním začala obvolávat inzeráty a hledat bydlení mimo azylový dům. Navzdory předsudkům i tíživé finanční situaci se nevzdala.

Díky její vytrvalosti přišel den, kdy v ruce držela nájemní smlouvu. Do nového života sice vstupovala bez partnera, ale odcházela z azylového domu jako silná a samostatná žena. Dnes mají její tři děti místo, kterému mohou říkat skutečný domov.

FINANCOVÁNÍ SLUŽBY

Provoz služby je financován vícezdrojově.

Dotace IP OK (Individuální projekt Olomouckého kraje)	2 206 517 Kč
Dotace MPSV	1 317 500 Kč
Dotace Olomouckého kraje	648 100 Kč
Dotace z rozpočtu města Kojetína	10 000 Kč
Tržby od uživatelů	744 525 Kč
Příspěvek Nadace AGEL	50 000 Kč

Děkujeme za veškeré dary ve formě oblečení a hraček pro děti. Velmi si vážíme také spolupráce s Potravinovou bankou Olomouckého kraje. Děkujeme také za veškerou finanční podporu.

Obě služby azylových domů v Kojetíně i Přerově jsou poskytovány od 1.1.2025 do 30.6.2027 v rámci financování z projektu Azylové



**Spolufinancováno
Evropskou unií**

domy v Olomouckém kraji III., reg.č.
CZ.03.02.01/00/22_003/0004654.

AZYLOVÝ DŮM PRO MUŽE A ŽENY PŘEROV

Vedoucí služby: Tereza Hrdá, DiS.
Kontaktní adresa: Kojetínská 3680/32, 750 02 Přerov
Telefon: 703 415 925, 703 415 924
E-mail: adprerov@prerov.charita.cz

Pobytová sociální služba azylový dům je poskytována od 1. 8. 2025.

Posláním služby je poskytovat pomoc a podporu mužům a ženám v nepříznivé sociální situaci spojené se ztrátou bydlení. Služba nabízí důstojné podmínky pro bydlení na přechodnou dobu a podporu při řešení nepříznivé sociální situace. Při poskytování služby je kladen důraz na individuální přístup a podporu samostatnosti.

Cílovou skupinou sociální služby jsou muži a ženy starší 18 let věku, kteří jsou v nepříznivé sociální situaci, která je spojena se ztrátou bydlení, jsou samostatní v běžných úkonech sebeobsluhy a jejich zdravotní stav není v rozporu s pobytem v kolektivním zařízení.

Základními hodnotami služby jsou láska, pravda, svoboda a spravedlnost. Při poskytování služeb uplatňujeme individuální přístup s ohledem na jedinečné potřeby, možnosti a cíle každého uživatele. Dbáme na zajištění bezpečí, důstojného prostředí a stability ubytování a klademe důraz na ochranu zdraví a bezpečí uživatelů i pracovníků.

Základním principem naší práce je respekt k lidské důstojnosti a rovný přístup ke všem bez ohledu na jejich původ, postavení, přesvědčení či orientaci. Uživatele vedeme k co největší samostatnosti a odpovědnosti

za vlastní život, přičemž zachováváme nestrannost, mlčenlivost a profesionální přístup. Kvalitu služby podporujeme odborností pracovníků, týmovou spoluprací, průběžným vzděláváním a otevřenou komunikací v rámci týmu.

AKTIVITY BĚHEM ROKU

V roce 2025 bylo realizováno 50 společenských skupinových aktivit. Aktivity se zaměřovaly především na volnočasové činnosti, při kterých se uživatelé učili smysluplně trávit volný čas a rozvíjet své dovednosti. Důraz byl kladen na posilování sociálních vazeb, spolupráci ve skupině a vzájemnou komunikaci. Uživatelé si osvojovali nové praktické dovednosti, podporovali svou samostatnost a zodpovědnost. Tyto aktivity zároveň přispívaly k osobnostnímu rozvoji a zvyšování kvality jejich každodenního života.

STATISTIKA SLUŽBY

(K 31. 12. 2025)

Kapacita služby:	30 osob (20 mužů, 8 žen) a 1 dvoulůžkový bezbariérový pokoj
Počet uživatelů celkem za rok 2025:	41
Počet žádostí:	118
Počet hodin přímé sociální práce:	4 983

PŘÍBĚHY UŽIVATELŮ

Příběh paní Květy

Paní Květa se narodila v Přerově a celý život strávila zde nebo v jeho okolí. Vyučila se zahradnicí a později si splnila sen a jako zahradní architektka dávala tvar místům, která dodnes dělají radost jiným. Její ruce dokázaly proměnit hlínu v krásu.

Tvoření, rostliny a půda byly její svět. Když však po létech práce odešla do starobního důchodu, začala se měnit i její životní situace. Část příjmu odcházela na splátky dluhů a postupně se ocitla v situaci, kterou by ještě před pár lety nečekala.

Než přišla do azylového domu, žila na ubytovně, kde prožívala velmi náročné období. Z ubytovny se pro ni stala past. Spolubydlíci ji opakovaně okrádali o peníze na jídlo i nájem, až nakonec musela vyhledat pomoc, aby o své finance znovu nepřišla.

Dalším problémem pro ni byla skutečnost, že ubytovna nebyla bezbariérová a paní Květa schody sama nezvládala. Dny trávené za dveřmi malého pokoje, bez možnosti vyjít ven, ji dusily víc než samota. Jediným kontaktem s rodinou byl syn, trvale žijící mimo Přerov, který však kvůli pracovnímu vytížení s ní nemohl být tak často, jak by chtěla a potřebovala.

Když požádala o přijetí do azylového domu, přicházela unavená, nejistá a velmi opatrná. Její jedinou prosbou bylo bezpečné ubytování a pomoc s nalezením dlouhodobého bydlení, které by odpovídalo jejím zdravotním omezením. Už po pár dnech v azylovém domě se začala měnit. Najednou bylo vidět, jak se vrací barva do její tváře, chuť mluvit s lidmi i zájem o svět kolem ní. Sprátelila se s dalšími obyvateli domu a stala se i uživatelkou Charitní pečovatelské služby Charity Přerov. Díky tomu si paní Květa po dlouhé době mohla dopřát i drobné radosti, jako je například pedikúra.

Osud si někdy hraje nenápadně. Přišlo něco, v co už dávno nedoufala, ve společenské místnosti azylového domu potkala s pana Zdeňka, muže podobně ostýchavého a s podobným osudem. Trávili spolu čas, luštili křížovky, povídali si i mlčeli způsobem, který je hřál. Díky jemu se paní Květa dokonce vrátila k vaření. „Když mám pro koho vařit, má to smysl,“ říkala často



se smíchem. Radost ale brzy vystřídal smutek, pana Zdeňka přijali do Domova svaté Anežky v Olomouci.

Odjížděl s vědomím, že získá potřebnou péči, ale věděl, že kvůli svému zdravotnímu stavu se už s Květou asi nesetká. Pro oba to byla těžká chvíle. Pracovníci azylového domu si všimli, jak moc paní Květě chybí tvořivá práce, která ji naplňovala. Dovezli jí proto přírodní materiál a ona vytvořila nádhernou podzimní výzdobu pro celý azylový dům. Na Dušičky dokonce navrhla pietní místo pro zapálení svíček za zesnulé.

Najednou bylo jasné, že se v ní znovu probudila síla tvořit a s ní i kus sebe, který už považovala za ztracený.

Když už to vypadalo, že osud rozdělil ji a pana Zdeňka nadobro, přijeli pracovníci z Domova svaté Anežky znovu. Tentokrát za paní Květou.

Oznámili jí, že je první v pořadníku a brzy bude moci nastoupit i ona.

Paní Květa se rozzářila. Získá bezpečné, dlouhodobé bydlení odpovídající jejím potřebám a také se znovu setká se Zdeňkem.

Po letech strachu, samoty a nejistoty našla místo, kde může žít s klidem, péčí a s někým blízkým.

Příběh pana Kuby

Druhá šance ve 21 letech

Kubovi bylo teprve jednadvacet let, když během krátké doby přišel o všechno. Měl vystudované učiliště, práci i vlastní podnájem. Pak ale přišlo propouštění. Se ztrátou zaměstnání přišel i o bydlení. Několik týdnů přespával, kde se dalo — u známých, někdy venku.

Začal docházet do Nízkoprahového denního centra Lorenc a podal si žádost do našeho azylového domu.

Během dvou dnů u nás dostal možnost začít znovu. Adaptoval se rychle. Neuzavřel se, naopak začal aktivně hledat práci. Učil se vařit, plánovat a znovu získával pocit kontroly nad vlastním životem. Přes opakované překážky a odmítání se nevzdal a nakonec práci získal.

Dnes vstává do zaměstnání, splácí dluhy a plánuje vlastní bydlení.

Jeho příběh ukazuje, že i když člověk spadne velmi rychle, stejně tak může s podporou znovu vstát.



FINANCOVÁNÍ SLUŽBY

Provoz služby je financován vícezdrojově.

Dotace IP OK (Individuální projekt Olomouckého kraje) 1 622 439 Kč

Dotace z rozpočtu Statutárního města Přerova 126 699 Kč

Příspěvek z jiných zdrojů 1 163 961 Kč

Tržby od uživatelů 720 330 Kč

OBČANSKÁ PORADNA A PORADNA PRO DLUŽNÍKY

Vedoucí služby: Mgr. Martina Krejčířová
Kontaktní adresa: Šířava 1295/27, Přerov
Telefon: 777 729 521, 777 729 522
E-mail: poradna@prerov.charita.cz

Občanská poradna a poradna pro dlužníky je sociální služba, jejímž posláním je poskytovat poradenství v občansko-právních záležitostech lidem v nouzi a lidem, kteří ve své životní a sociální situaci potřebují poradenské služby. Posláním občanské poradny je přispět k řešení jejich nepříznivé sociální situace, k jejich lepší informovanosti, znalosti svých práv a povinností a pomoci jim účinně prosazovat svá práva.

Cílem služby je přispět k řešení nepříznivé sociální situace klientů. Informovat je o jejich právech a povinnostech, poskytovat jim poradenství v oblasti dluhové problematiky, v občansko-právních otázkách, v oblasti zdravotnictví, školství a vzdělávání, v oblasti rodinného práva, v sociálně právní oblasti, podávat rady a informace.

Uživateli Občanské poradny a poradny pro dlužníky jsou lidé v nouzi a lidé, kteří ve své sociální a životní situaci potřebují poradenské služby. Jde zejména o poradenství v oblastech dluhové problematiky, sociálně-právní, pracovně-právní, občansko-právní, dále v oblastech sociálních dávek, rodinného práva apod. Týká se především těch, kteří vzhledem ke své sociální situaci trpí sníženou schopností a dovedností uplatňovat svá práva.

Služby poradny jsou bezplatné, nezávislé, diskrétní a nestranné. Jsou určeny všem lidem bez rozdílu v souladu s posláním poradny.

STATISTIKA SLUŽBY

(K 31. 12. 2025)

Poradna poskytovala v průběhu roku 2025 poradenství zejména v oblasti dluhové problematiky, rady a informace v sociální oblasti, v oblasti rodinného práva, zdravotnictví, školství a vzdělávání. Přičemž největší zastoupení činilo dluhové poradenství (54%), dále poradenství v oblastech, které upravuje občanský zákoník a třetí největší skupinu tvoří poradenství v oblasti rodinného práva.

V rámci roku bylo zpracováno celkem 67 insolvenčních návrhů.

PROVOZNÍ DOBA

Pondělí	13 - 17 hod.	
Úterý	9 - 12 (na objednání)	13 - 16 hod.
Středa	9 - 12	13 - 15:30 hod.
Čtvrtek	10 - 12 (na objednání)	13 - 15:30 hod.
Pátek	9 - 12	13 - 15 (pátek jen na objednání)

Díky podpoře nadace EP Corporate Group jsme v roce 2025 mohli pomoci dvěma seniorským pářům, kteří se ocitli ve velmi tíživé finanční situaci.

Nadace přispěla seniorům celkem částkou 154 178 Kč, ze které jsme mohli pomoci uhradit seniorům nájem a bezbariérovou úpravu koupelny.



Nadaci EP Corporate Group děkujeme za podporu.

FINANCOVÁNÍ SLUŽBY

Provoz služby je financován vícezdrojově.

Dotace MPSV	1 600 700 Kč
Dotace Olomouckého kraje	1 655 Kč
Dotace z rozpočtu Statutárního města Přerov	165 000 Kč



SETKÁVÁNÍ SENIORŮ SPOLU

Vedoucí služby: Mgr. Martina Krejčířová
Kontaktní adresa: Centrum SONUS, Palackého 17a, Přerov
Telefon: 777 729 521
E-mail: seniori@prerov.charita.cz

Posláním sociálně aktivizační služby pro seniory a osoby se zdravotním postižením Setkávání seniorů SPOLU je poskytovat uživatelům takové činnosti, které přispějí k jejich aktivnímu prožití života, podporují vzájemné setkávání a nabízejí společenské a individuální aktivity.

Cílem služby je nabídnout aktivity směřující k vytváření společenství vrstevníků a navazování nových kontaktů, k posílení soběstačnosti, aktivity pozitivně ovlivňující jejich zdravotní a psychický stav, vedoucí k rozvoji a udržení fyzických i duševních schopností k prevenci před sociální izolací.

Uživatelem Setkávání seniorů SPOLU se může stát kterýkoliv senior nebo osoba se zdravotním postižením, která je vzhledem ke svému zdravotnímu a duševnímu stavu schopna se samostatně do aktivit zapojit, tj. její zdravotní stav umožňuje účast na aktivitách.

PROVOZNÍ DOBA

Pondělí: 8 – 16:30 hod.
Úterý: 8:30 – 12 hod.
Středa: 1x měsíčně vycházky nebo výlety dle aktuálního programu
Čtvrtek: 7:30 – 12:30 hod.

STATISTIKA SLUŽBY

(K 31. 12. 2025)

Denní kapacita služby: 60 uživatelů
Počet uživatelů: 79
Počet zájemců: 58

AKTIVITY BĚHEM ROKU

V roce 2025 proběhla řada cestopisných přednášek, např. přednáška o Národních parcích Ugandy, přednášky o Zanzibaru, Itálii, Sardínii, Dominikánské republice či o USA. Ale také přednášky o zajímavých



místech České republiky, jako byla přednáška o kraji A. Jiráka nebo o památkách v okolí Plzně.

Kromě cestopisných přednášek proběhly i preventivní besedy, např. s preventivními

Městské policie či Hasičského záchranného sboru. Velmi zajímavá byla i přednáška Spotřebitelské praktikum paní J. Bařinové ze Sdružení obrany spotřebitelů Moravy a Slezska, z.s. nebo přednáška pana M. Barana z Eurocentra Olomouc o fungování Evropské unie.

Největší úspěch však měla u seniorů přednáška paní Z. Veselé o kávě, která byla spojená s ukázkou různých způsobů přípravy kávy s ochutnávkou kávy.

Kromě běžných aktivit jsme realizovali také dva projekty, a to projekt „Kvalitní život ve stáří“ a „Jóga pro seniory“.

Projekt „Kvalitní život ve stáří“ probíhal v období od 1. 1. do 31. 12. 2025 za finanční podpory Olomouckého kraje v rámci Programu na podporu zdraví a zdravého životního stylu pro rok 2025, dotační titul Podpora zdravotně-preventivních aktivit pro všechny skupiny obyvatel.

V rámci projektu bylo uskutečněno celkem 160 hodin cvičení pro seniory. Šlo o cvičení s prvky tai chi, cvičení se smovey kruhy a cvičení speciálně zaměřené na správnou chůzi. Cvičení se účastnilo průměrně 14 senierek. Dále bylo realizováno 12 přednášek z oblasti zdravotní prevence, zdravého životního stylu, psychologie a medicíny. Přednášek se zúčastnilo 27 seniorů. V rámci projektu bylo realizováno 8 vycházek a 10 setkání cvičení paměti.

Díky projektu senioři navštívili např. Muzeum v Prostějově, Gobelínovou manufakturu ve Valašském Meziříčí, zámek



v Tovačově, Tučínskou rozhlednu, Muzeum v Hranicích, farmu Alpakadabra v Rymicích nebo se mohli projít Podzámeckou zahradou v Kroměříži.

Projektu se zúčastnilo celkem 109 seniorů.

Projekt „**Jóga pro seniory**“ byl realizován za finanční podpory Nadace Plné vědomí. Projekt probíhal v období od 1. 1. do 31. 12. 2025. V rámci projektu bylo uskutečněno celkem 49 lekcí jógy pro seniory. Cvičení se účastnilo průměrně 12 seniorek. Celkem se projektu zúčastnilo 52 seniorek. Cvičení jógy probíhalo jednou týdně v rozsahu 60 min. Z důvodu velkého zájmu o cvičení byla navýšena kapacita a také zařazeny mimořádné workshopy zaměřené na konkrétní témata (např. karpální tunely, pánevní dno, zádové svalstvo).



Děkujeme všem, kteří se na přípravě a realizaci programu pro seniory podíleli.

FINANCOVÁNÍ SLUŽBY

Dotace z rozpočtu Statutárního města Přerova	145 000 Kč
Tržby od klientů	124 716 Kč
Dofinancování provozních nákladů z výtěžku TKS 2025	63 456 Kč
Dotace OK Kvalitní život ve stáří	35 000 Kč
Nadace Plné vědomí	18 000 Kč



NÍZKOPRAHOVÉ DENNÍ CENTRUM LORENC

Vedoucí služby:	Mgr. Markéta Jurníková
Kontaktní adresa:	U Bečvy 904/1, 750 02 Přerov
Telefon:	731 818 874
E-mail:	ndc@prerov.charita.cz

Posláním služby je nabídnout bezpečný prostor osobám, které se ocitly v nepříznivé životní situaci spojené s absencí stabilního bydlení. Prostřednictvím poskytování činností služby a základního sociálního poradenství pomáháme těmto lidem se zajištěním základních životních potřeb a podporujeme je v aktivním řešení jejich nepříznivé situace. Naše práce vychází z křesťanských principů a hodnot, jako je důstojnost člověka, spravedlnost, solidarita a odpovědné zacházení se zdroji.

Cílovou skupinou jsou muži a ženy starší 18 let, kteří nemají stabilní bydlení (vlastní nebo nájemní bydlení, které trvá alespoň 1 rok) a současně se nacházejí v akutní nouzi, kdy nemají dostatečné zdroje k zajištění svých základních životních potřeb.

Služba je poskytována v ambulantní formě v sídle služby U Bečvy 1 v Přerově a v terénní formě v Přerově a Kojetíně.

Ambulantní služba klientům nabízí možnost se osprchovat, vyprat si oblečení nebo dostat z šatníku čisté oblečení. K dispozici je kuchyňka, kde si mohou jídlo uvařit, včetně mikrovlnné trouby a varné konvice. Pracovníci poskytují klientům základní sociální poradenství, pomáhají při hledání zaměstnání, v oblasti bytové i finanční (pomoc s vyřízením dokladů, žádostí o starobní důchod, sepisování odvolání). Nabízí pomoc při obnovení kontaktu s rodinou telefonicky či písemně a podporují klienty k sociálnímu začlenění prostřednictvím pracovních aktivit (klienti uklízí prostory služby, pracují na zahrádce).

V rámci terénní formy služby pracovníci NDC Lorenc mapují vytipované lokality, kde se klienti, případně zájemci o službu pohybují. Terénní forma nahrazuje služby ambulantního zařízení osobám, které ze zdravotních důvodů nemohou využít služby ambulantní, nebo ji z jakýchkoliv důvodů využít nechtějí.

Pomoc při zajištění stravy je prováděna prostřednictvím potravinových balíčků, pomoc při osobní hygieně formou balíčků hygienických.

Pracovníci poskytují klientům základní sociální poradenství, doprovází je na úřady, k lékaři. Tato služba zahrnuje také pomoc při jednání na úřadech a pomoc při obnovení kontaktu s rodinou telefonicky či písemně.

PROVOZNÍ DOBA

Ambulantní forma	pondělí až pátek	8:00 - 11:00, 12:00 - 15:00 hod.
	sobota	9:00 - 12:00 hod.
Terénní forma	pondělí až čtvrtek	8:00 - 14:00 hod.

STATISTIKA SLUŽBY

(K 31. 12. 2025)

Kapacita služby: ambulanti forma 40 osob
terénní forma 14 osob

Počet klientů: 186 (z toho 131 mužů a 55 žen)

Počet návštěv v ambulanti službě: 6950

Počet hodin přímé sociální práce s klientem v ambulanti formě: 5041

Počet hodin přímé sociální práce s klientem v terénní formě: 371

AKTIVITY BĚHEM ROKU

Jeden z našich klientů se zapojil do foto soutěže MŮJ SVĚT určené zaměstnancům, dobrovolníkům a klientům Charit České republiky. Do soutěže bylo odesláno celkem 232 soutěžních snímků velmi vyrovnané kvality. Přestože se v silné konkurenci neumístil na vítězných pozicích, účast pro něj představovala cennou zkušenost.

Každoročně společně s klienty slavíme mši svatou. I letos byla sloužena otcem Tomášem Klíčem, v denní místnosti klientů NDC Lorenc.

V březnu jsme se zapojili do jarní úklidové akce „Uklidme Česko 2025“. Dva pracovníci a 11 klientů uklidili okolí Bečvy, Malé a Velké laguny. Celkem nasbírali 13 pytlů odpadu a zpříjemnili tak okolní prostředí.

V listopadu jsme společně zavzpomínali na zesnulé klienty, zapálením svíčky a krátkou vzpomínkou na ně.

V době vánoční si klienti již tradičně upekli a nazdobili vánoční cukroví, nastrojili vánoční strom a společně jsme pak v denní místnosti vytvořili štědrovečerní atmosféru





i s bramborovým salátem s řízkem. To vše díky daru od společnosti KM AVION s.r.o. a anonymním dárcům.

Díky finanční pomoci Nadace ČEZ, mohla být poskytnuta klientům odborná pomoc v oblasti psychoterapie a zdravotnictví.

Od března do konce roku 2025 mohli klienti využít odborné

pomoci jak v oblasti duševní tak i fyzické. Odbornice v oblasti psychoterapie klientům pomáhala s různorodými životními výzvami, spojenými třeba s náročnými mezilidskými vztahy, duševním onemocněním, vážným zdravotním stavem, existenčními problémy, vyrovnáním se se ztrátou blízkých apod. Díky projektu k nám do služby docházela v pravidelných intervalech zdravotní sestra. Její péče se týkala zejména ošetření po pokousání psem, dezinfekcí řezných ran a povrchových oděrek. Dále pak popálenin, puchýřů na končetinách a pohmožděnin.

V roce 2025 jsme spolupracovali s CARITAS – Vyšší odborná škola sociální Olomouc, Úřadem práce v Přerově – oddělení zprostředkování zaměstnání a hmotné nouze, dále Magistrátem města Přerov – oddělení sociální prevence a pomoci, Psychiatrickou nemocnicí v Bílé Vodě a Kroměříži, Vojenskou nemocnicí v Olomouci, Fakultní nemocnicí v Olomouci, nemocnicí Agel Přerov, Městskou policií Přerov a Policií ČR, Městskou policií Kroměříž, Charitou Olomouc, Šternberk, Kroměříž, Valašské Meziříčí, Uničov, Otrokovice, Krajskou hygienickou stanicí, Psychosociálním centrem Přerov, ELIM Hranice, Institutem Krista Velekněže v Choryni a v Bílé Vodě, Občanskou poradnou a poradnou pro dlužníky, Střediskem materiální pomoci a Azylovým domem pro muže a ženy Charity Přerov.

Děkujeme také všem dobrovolníkům, dobrodincům a anonymním dárcům, a také živnostníkům a společnostem KM Avion, hostinec U Andělů, Klub Dlážka, Tesco Přerov, TV Přerov a ČR Olomouc.

Velmi si jejich pomoci vážíme, bez nich by fungování naší služby bylo náročnější.

PŘÍBĚHY UŽIVATELE

Před několika lety se na naši službu obrátil muž, který potřeboval pomoc s vyřízením starobního důchodu. Jeho životní situace byla tehdy velmi těžká. Žil sám v malém obytném přívěsu bez elektřiny, bez vody, bez jakéhokoli pohodlí. Každý den byl pro něj zápasem o základní potřeby a o naději, že se jednou všechno změní. Naši sociální pracovníci s ním trpělivě spolupracovali několik měsíců, pomohli mu se všemi potřebnými dokumenty a nakonec se podařilo – důchod byl schválen.

Tím ale jeho příběh teprve začal.

Muž měl jedno velké přání – změnit svůj život. Chtěl opustit samotu a najít nový smysl. Náš psychoterapeut mu doporučil, aby se zkusil seznámit přes internet. Chtěli jsme, aby se necítil osamělý, aby měl s kým sdílet radosti i starosti. Začátky nebyly snadné. Několik schůzek skončilo zklamáním, ale náš klient se nevzdal. S naší podporou psal zprávy, hledal tu pravou a učil se znovu důvěřovat.

A pak – stal se malý zázrak. Našel ženu, která hledala totéž – blízkost, pochopení a společný život. Začali si psát, dlouhé rozhovory přerostly v opravdové porozumění. První osobní setkání potvrdilo, že si rozumějí nejen slovy, ale i srdcem.

Dnes klient žije v útulném domě po boku ženy, se kterou sdílí každodenní radosti i strasti. Společně tráví čas rozhovory, plánováním, smíchem. A především – už není sám. Má střechu nad hlavou, teplo domova a novou kapitolu života, kterou si kdysi ani nedokázal představit.



FINANCOVÁNÍ SLUŽBY

Provoz služby je financován vícezdrojově.

Dotace MPSV	5 493 200 Kč
Dotace z rozpočtu Statutárního města Přerova	160 000 Kč
Dotace Úřadu práce	77 991 Kč
Nadace ČEZ	171 000 Kč

NOČNÍ SEDÁRNA

Vedoucí projektu:	Mgr. Markéta Jurníková
Kontaktní adresa:	U Bečvy 904/1, 750 02 Přerov
Telefon:	731 818 874

Projekt byl realizován na základě smlouvy o spolupráci mezi Statutárním městem Přerov a Charitou Přerov.

Noční sedárna je otevřena zpravidla v období od listopadu do dubna, a to při poklesu denní teploty pod -3°C . Dle posouzení otvíráme i při zhoršení teplotních a povětrnostních podmínek či živelných pohromách.

Noční sedárna je otevřena v době od 20:00 do 6:00 hodin.

STATISTIKA SLUŽBY

(K 31. 12. 2025)

Kapacita Noční sedárny:	20 osob
Počet nocí otevření	59
Počet klientů za rok	36 osob
Počet návštěv za rok	563 osob

Za těmito čísly jsou konkrétní lidské osudy těch, kteří přišli o bydlení, práci i zázemí, kteří často balancují mezi ulicí a dočasným přespáváním u známých, příbuzných či přátel. Je to pomoc křehká a nejistá – ne vždy je kde zůstat. Sedárna proto představuje jistotu v nejistotě zimních nocí. Každá noc představuje náklad cca 2 000 Kč. Díky podpoře Statutárního města Přerov, štědrosti dárců, práci dobrovolníků a pracovníků Charity Přerov mohou lidé přečkat noci důstojněji a bezpečněji. Děkujeme.

FINANCOVÁNÍ SLUŽBY

Dotace z rozpočtu statutárního města Přerov	75 000 Kč
Z darů fyzických osob a z prodeje e-nocsezenky.	73 218 Kč

CHARITYPOINT

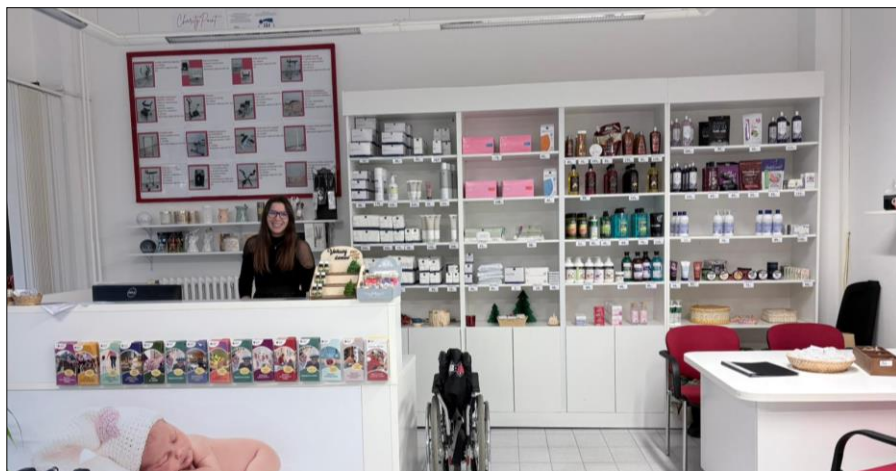
Vedoucí provozovny: Tereza Kašparová
Kontaktní adresa: Šířava 1295/27, 750 02 Přerov
Telefon: 777 729 510
E-mail: kompenzacnipomucky@prerov.charita.cz

PROVOZNÍ DOBA

Pondělí – Pátek 7:00 – 11:30 a 12:00 – 15:30

PŮJČOVNA KOMPENZAČNÍCH POMŮCEK

Pomůcky se pronajímají za úhradu dle sazebníku měsíčních úhrad na dobu nezbytně nutnou. V roce 2025 bylo provedeno 307 zápůjček různých pomůcek.



STŘEDISKO MATERIÁLNÍ POMOCI

Středisko materiální pomoci vzniklo v roce 2025, a sdružuje veškeré aktivity, které poskytují materiální či potravinovou pomoc osobám, které vlivem momentální životní situace, nešťastné okolnosti, živelné pohromy či jiné příčiny potřebují okamžitou pomoc.

Významným partnerem spolupráce je Potravinová banka v Olomouckém kraji z.s., Hlavním předmětem spolupráce je zajištění potravinové a materiální pomoci ve městě Přerov a přilehlých oblastech

k humanitárním a sociálním účelům, aby se zlepšila dostupnost potravinové a materiální pomoci dosud nepodpořeným skupinám osob.

POTRAVINOVÁ POMOC

je poskytována rodinám a lidem v nouzi na Přerovsku a Kojetínsku. Pro získání prostředků na tuto pomoc spolupracujeme s Potravinovou bankou v Olomouckém kraji z.s, Fondem pomoci nejchudším osobám - Operační program potravinové a materiální pomoci a supermarkety Billa a Tesco. Významným zdrojem jsou také pravidelné jarní a podzimní sbírky potravin a drogerie, organizované Českou federací potravinových bank. V roce 2025 se celkem vybralo 1 722 kg potravin a drogerie, do sbírky se zapojilo 15 dobrovolníků. Celkem jsme pomohli více než 500 rodinám v nouzi.



CHARITNÍ BAZAR DARUJBER

je určen všem lidem, kteří rádi dávají věcem druhou šanci a rádi je pošlou nebo přijmou k dalšímu využití. Bazar sídlí v objektu U Bečvy 1.

Přijímáme darované věci – oblečení pro děti i dospělé, boty, hračky, lůžkoviny, domácí potřeby a nábytek, které zdarma dále poskytujeme uživatelům našich sociálních služeb, kteří jsou v nouzi.

V roce 2025 bylo takto pomoheno 21 rodinám.



VÁNOČNÍ BALÍČEK PRO UKRAJINU

Před Vánocemi má veřejnost možnost společně s námi se zapojit do projektu Arcidiecézní charity Olomouc. Jde o jednorázové obdarování dětí z dětských domovů na Ukrajině. Jeden balíček pro jedno konkrétní dítě. V roce 2025 Charita Přerov zaslala 10 balíčků.

PASTORAČNÍ SLUŽBA

Pastorační asistentka: Mgr. Jana Šarátová
Kontaktní adresa: Šířava 27, Přerov 750 02



Pastorační asistent patří do týmu ředitele a je spolupracovníkem kněží přerovského děkanátu. K poslání jeho služby patří pečovat o duchovní rozměr charity i jejích zaměstnanců, klientů a dobrovolníků.

V pastorační místnosti v sídle Charity Přerov je nabízena možnost ranního modlitebního setkání a v průběhu celého dne je zde možnost ztišení a rozjímání. Čtyřikrát ročně je za pracovníky a klienty Charity Přerov sloužena mše svatá.

V rámci porad se pracovníci mohou zamyslet nad některými etickými a křesťanskými hodnotami nebo vyslechnout krátké povzbuzení. Probíhají i tematická povídání s klienty našich služeb. Noví pracovníci jsou seznámeni s Kodexem Charity a hodnotami Charity Přerov.

Spolupráce s farnostmi a dalšími církevními organizacemi

Poděkování za spolupráci patří všem kněžím přerovského děkanátu, kteří zvláště v době tříkrálové sbírky a také postní doby, kdy probíhá sbírka postní almužna, ochotně a účinně pomáhají.

Postní doba nám dává možnost zamyslet se nad tím, jak se máme dobře a jestli i lidé kolem nás mají stejné možnosti. Ve sbírce Postní almužna bylo nastřádáno 80 216 Kč, které byly použity na spolufinancování nákladů na vybavení Azylového domu pro muže a ženy Přerov.

V oblasti výběru nejvhodnějších dodavatelů telekomunikačních služeb, energie, pojištění odpovědnosti, havarijního či povinného ručení služebních automobilů spolupracujeme se společností Kristýn služebník s.r.o., která poskytuje a zajišťuje služby pro katolickou církev.

TŘÍKRÁLOVÁ SBÍRKA 2025

Výnos sbírky roku 2025 činil 1 825 166 Kč. Při lednovém koledování se do kasiček vybralo 1 707 346 Kč, ostatní prostředky byly získány bezhotovostními dary a on-line koledou.

Výtěžek je rozdělen podle vnitřního klíče Charity ČR, která je pořadatelem sbírky. Část výnosu sbírky je každoročně určena na rozvojovou pomoc v zahraničí a na projekty charity u nás, jako například na přímou pomoc lidem postižených živelnými událostmi - povodně na Jesenicku. Zbytek se vrací na záměry do Charity Přerov.

Záměry, které Charita Přerov z výtěžku TS 2025 realizovala:

Přímá pomoc lidem a rodinám v nouzi	180 000 Kč
Pořízení kompenzačních pomůcek	100 000 Kč
Dofinancování nákupu auta pro Rodinný klub Maria	211 480 Kč
Vybavení nového Azylového domu Přerov II. část	500 000 Kč
Dofinancování služby Setkávání seniorů SPOLU	63 456 Kč

Celkem Charita Přerov dostala k dispozici: 1 054 936 Kč

Každoroční poděkování patří dárcům za jejich štědrost, a také všem koledníkům a koordinátorům v jednotlivých obcích a místních částech.

Na realizaci záměru Přímá pomoc lidem a rodinám v nouzi bylo využito 180 000 Kč a tato částka pomohla 33 žadatelům. Nejčastěji se jednalo o pomoc s úhradou nájmu a energií, ale i úhradou léků, brýlí či nákup postelí.



PŘÍBĚHY POMOCI

Když jeden nájem rozhodne o jistotě domova

Jedním z příjemců pomoci byl seniorský manželský pár, který po ukončeném oddlužení znovu zasáhla finanční tíseň. Kvůli stěhování museli uhradit novou kauci, nedoplatky energií i další náklady spojené s novým bydlením. Na vše si museli půjčit.

Jejich syn, který jim dříve pomáhal, se sám potýkal se zdravotními problémy a nemohl už podporu zajistit. Když už nebyla jiná cesta a na nový úvěr kvůli věku nedostali, hrozilo, že o nový byt přijdou.

Charita Přerov pomohla úhradou jednoho nájmu v době, než jim byl schválen příspěvek na bydlení. Někdy totiž stačí překlenout jediný měsíc, aby člověk nepřišel o domov.

EKONOMIKA

VÝKAZ ZISKU A ZTRÁT K 31. 12. 2025 (ÚDAJE V TIS. KČ)

A. Náklady

I. Osobní náklady organizace celkem	48 950
II. Provozní náklady organizace	17 987
<i>spotřebované nákupy</i>	9 389
<i>nakoupené služby</i>	5 429
<i>daně a poplatky</i>	36
<i>odpisy</i>	1 865
<i>ostatní náklady</i>	1 268
Náklady celkem	66 937

B. Výnosy

I. Tržby výnosy	21 949
<i>tržby za služby</i>	6 150
<i>tržby od zdravotních pojišťoven</i>	10 328
<i>tržby za kompenzační pomůcky</i>	676
<i>tržby z prodeje služeb</i>	967
<i>individuální projekt OK - Azylové domy III.</i>	3 828
II. Dotace, dary, příspěvky	38 643
<i>dotace MPSV (P1)</i>	33 728
<i>dotace Olomoucký kraj (P2)</i>	1 852
<i>krajské dotace Olomoucký kraj</i>	367
<i>dotace z úřadu práce</i>	174
<i>dotace Statutárního města Přerova</i>	1 555
<i>dotace město Kojetín</i>	220
<i>dotace a příspěvky měst a obcí</i>	15
<i>dotace MMR IROP (Azylový dům Přerov)</i>	732
III. Dary FO, PO a Tříkrálová sbírka	3 104
IV. Ostatní výnosy	2 277
V. Tržby z prodeje dlouhodobého hmotného majetku	0
Výnosy celkem	65 973

ROZVAHA K 31. 12. 2025 (ÚDAJE V TIS. KČ)

AKTIVA	stav k prv. dni úč. odb.	stav k posl. dni úč. odb.
A. Dlouhodobý majetek	9 284	40 806
I. Dlouhodobý nehmotný majetek	102	102
II. Dlouhodobý majetek hmotný	24 987	60 233
pozemky	756	1 162
stavby	4 431	38 045
sam. movité věci a soub. m. v.	8 663	9 277
pěstitelské celky trv. porostů	2	2
drobný dlouhodobý majetek	8 112	9 972
Nedokončený dlouh. hmot. maj.	3 023	1 775
III. Dlouhodobý finanční majetek	0	0
IV. Oprávky k dlouhodob. majetku	- 15 805	-19 529
Oprávky k softwaru	0	0
oprávky k dlouhodob. neh. m.	-102	-102
oprávky ke stavbám	-2 293	-2 425
oprávky k sam. mov. věcem a souborům movitých věcí	-5 295	-7 028
oprávky k pěstitelským celkům	-2	-2
oprávky k drob. dlouhodob. m.	-8 113	-9 972
B. Krátkodobý majetek celkem	12 062	13 566
I. Zásoby celkem na skladě	299	537
II. Pohledávky celkem	1 207	3 089
odběratelé	288	1 212
poskytnuté provozní zálohy	0	0
ostatní pohledávky	413	387
pohledávky za zaměstnanci	28	0
ostatní daně a poplatky	0	0
jiné pohledávky	42	154
dohadné účty aktivní	436	1 336

III. Finanční majetek	9 531	9 652
pokladna	18	107
účty v bankách	9 507	9 555
peníze na cestě	6	-10
IV. Jiná aktiva celkem	1 025	288
náklady příštích období	307	286
příjmy příštích období	718	2
Aktiva celkem	21 346	54 372

PASIVA	stav k prv. dni úč. odb.	stav k posl. dni úč. odb.
A. Vlastní jmění celkem	11 671	43 455
I. Vlastní jmění	10 453	43 202
základní kapitál	9 680	42 806
fondy	773	396
II. Výsledek hospodaření celkem	1 218	253
účet výsledku hospodaření	x	-964
výsledek hosp. ve schval. říz.	-38	x
neroz.zisk, neuhr. ztráta z m. l.	1 256	1 217
B. Cizí zdroje	9 675	10 917
I. Dlouhodobé závazky	551	618
II. Krátkodobé závazky	9 082	10 299
dodavatelé	390	347
přijaté zálohy	25	132
ostatní závazky, zaměstnanci	3 998	4 539
závazky k inst. soc. a zdr. poj.	2 175	2 492
daň z příjmu	0	0
ostatní přímé daně	397	528
ostatní daně a poplatky	0	0
závazky k rozp. orgánům	1 421	2 249
jiné závazky	676	12
dohadné účty pasivní	0	0
III. Jiná pasiva celkem	42	0
Pasiva celkem	21 346	54 372

HOSPODAŘENÍ ROKU 2025 PODLE STŘEDISEK (ÚDAJE V TIS. KČ)

Středisko / služba	Výnosy	Náklady	HV
Domácí zdravotní péče	10 930	10 568	362
Charitní pečovatelská služba	16 170	16 170	0
Odlehčovací služba	5 701	5 701	0
Dům sv. Josefa	2 613	2 613	0
RKC Žížalka	2 712	2 735	-23
RKC Lačo jilo – Dobré srdce	2 838	2 850	-12
Rodinný klub Maria	2 938	2 951	-13
Azylový dům pro matky s dětmi v tísni	4 988	5 418	-430
Azylový dům pro muže a ženy Přerov	3 633	3 633	0
Občanská poradna	1 771	1 771	0
Setkávání seniorů SPOLU	406	451	-45
NDC Lorenc	5 928	5 972	-44
ostatní	5 345	6 104	-759
Celkem	65 973	66 937	-964



Významná je pro Charitu Přerov a naše služby spolupráce se společností KOMPAS spol. s r.o., která nás podporuje svým projektem sociálního automobilu, kdy dostaneme do čtyřleté výpůjčky za symbolickou 1 korunu ročně osobní automobil. Využívat jej budou služby pro lidi bez domova.

VÝNATEK ZE ZPRÁVY NEZÁVISLÉHO AUDITORA

ZPRÁVA NEZÁVISLÉHO AUDITORA O VÝSLEDKU OVĚŘENÍ ÚČETNÍ ZÁVĚRKY

V souladu se zákonem č. 93/2009 Sb., o auditorech a o změně některých zákonů, ve znění pozdějších předpisů a dalších relevantních předpisů vydaných Komorou auditorů České republiky

pro účetní jednotku

Charita Přerov

za období od 01.01.2025 do 31.12.2025

Ověřovaný subjekt (účetní jednotka):

Charita Přerov
Přerov I-Město, Šifava 1295/27
750 02 Přerov
IČ: 45180270

Ověřování provedla:

Auditoři pro s.r.o.
sídlem Zlín, Potoky 5431
auditorská spol. ev. č. 610

Rozvahový den:

31.12.2025

Výrok auditora

Provedla jsem audit přiložené účetní závěrky Charity Přerov, (dále také „Charity“) sestavené na základě českých účetních předpisů, která se skládá z rozvahy k 31.12.2025, výkazu zisku a ztrát za rok končící 31.12.2025, a přílohy této účetní závěrky, která obsahuje popis použitých podstatných účetních metod a další vysvětlující informace.

Podle našeho názoru účetní závěrka podává věrný a poctivý obraz aktiv a pasiv Charity Přerov k 31.12.2025 a nákladů a výnosů a výsledku jejího hospodaření za rok končící 31.12.2025 v souladu s českými účetními předpisy.

Základ pro výrok

Audit jsme provedli v souladu se zákonem o auditorech a standardy Komory auditorů České republiky pro audit, kterými jsou mezinárodní standardy pro audit (ISA) případně doplněné a upravené souvisejícími aplikačními doložkami. Naše odpovědnost stanovená těmito předpisy je podrobněji popsána v oddílu Odpovědnost auditora za audit účetní závěrky. V souladu se zákonem o auditorech a Etickým kodexem přijatým Komorou auditorů České republiky jsme na Charitě nezávislí a splnili jsme i další etické povinnosti vyplývající z uvedených předpisů. Domníváme se, že důkazní informace, které jsme shromáždili, poskytují dostatečný a vhodný základ pro vyjádření našeho výroku.

Ostatní informace uvedené ve výroční zprávě

Ostatními informacemi jsou v souladu s § 2 písm. b) zákona o auditorech informace uvedené ve výroční zprávě mimo účetní závěrku a naše zpráva auditora. Za ostatní informace odpovídá statutární orgán Charity.

Náš výrok k účetní závěrce se k ostatním informacím nevztahuje. Přesto je však součástí našich povinností souvisejících s auditem účetní závěrky seznámení se s ostatními informacemi a posouzení, zda ostatní informace nejsou ve významném (materiálním) nesouladu s účetní závěrkou či s našimi znalostmi o účetní jednotce získanými během provádění auditu nebo zda se jinak tyto informace nejeví jako významně (materiálně) nesprávné. Také posuzujeme, zda ostatní informace byly ve všech významných (materiálních) ohledech vypracovány v souladu s příslušnými právními předpisy. Tímto posouzením se rozumí, zda ostatní informace splňují požadavky právních předpisů na formální náležitosti a postup vypracování ostatních informací v kontextu významnosti (materiality), tj. zda případné nedodržení uvedených požadavků by bylo způsobilo ovlivnit úsudek činěný na základě ostatních informací.

Na základě provedených postupů, do míry, již dokážeme posoudit, uvádíme, že

- ostatní informace, které popisují skutečnosti, jež jsou též předmětem zobrazení v účetní závěrce, jsou ve všech významných (materiálních) ohledech v souladu s účetní závěrkou a

- ostatní informace byly vypracovány v souladu s právními předpisy.

Dále jsme povinni uvést, zda na základě poznatků a povědomí o Charitě, k nimž jsme dospěli při provádění auditu, ostatní informace neobsahují významné (materiální) věcné nesprávnosti. V rámci uvedených postupů jsme v obdržených ostatních informacích žádné významné (materiální) věcné nesprávnosti nezjistili.

Odpovědnost statutárního orgánu Charity za účetní závěrku

Statutární orgán Charity odpovídá za sestavení účetní závěrky podávající věrný a poctivý obraz v souladu s českými účetními předpisy, a za takový vnitřní kontrolní systém, který považuje za nezbytný pro sestavení účetní závěrky tak, aby neobsahovala významné (materiální) nesprávnosti způsobené podvodem nebo chybou.

Při sestavování účetní závěrky je statutární orgán Charity povinen posoudit, zda je Charita schopna nepřetržitě trvat, a pokud je to relevantní, popsat v příloze účetní závěrky záležitosti týkající se jejího nepřetržitého trvání a použití předpokladu nepřetržitého trvání při sestavení účetní závěrky, s výjimkou případů, kdy statutární orgán plánuje zrušení Charity nebo ukončení její činnosti, resp. kdy nemá jinou reálnou možnost než tak učinit.

Odpovědnost auditora za audit účetní závěrky

Naším cílem je získat přiměřenou jistotu, že účetní závěrka jako celek neobsahuje významnou (materiální) nesprávnost způsobenou podvodem nebo chybou a vydat právu auditora obsahující náš výrok. Přiměřená míra jistoty je velká míra jistoty, nicméně není zárukou, že audit provedený v souladu s výše uvedenými předpisy ve všech případech v účetní závěrce odhalí případnou existující významnou (materiální) nesprávnost. Nesprávnosti mohou vzniknout v důsledku podvodů nebo chyb a považují se za významné (materiální), pokud lze reálně předpokládat, že by jednotlivé nebo v souhrnu mohly ovlivnit ekonomická rozhodnutí, která uživatelé účetní závěrky na jejím základě přijmou.

Při provádění auditu v souladu s výše uvedenými předpisy je naší povinností uplatňovat během celého auditu odborný úsudek a zachovávat profesní skepticizmus. Dále je naší povinností:

- Identifikovat a vyhodnotit rizika významné (materiální) nesprávnosti účetní závěrky způsobené podvodem nebo chybou, navrhnout a provést auditorské postupy reagující na tato rizika a získat dostatečné a vhodné důkazní informace, abychom na jejich základě mohli vyjádřit výrok. Riziko, že neodhalíme významnou (materiální) nesprávnost, k níž došlo v důsledku podvodu, je větší než riziko neodhalení významné (materiální) nesprávnosti způsobené chybou, protože součástí podvodu mohou být tajné dohody (koluze), falšování, úmyslná opomenutí, nepravdivá prohlášení nebo obcházení vnitřních kontrol.
- Seznámit se s vnitřním kontrolním systémem Charity relevantním pro audit v takovém rozsahu, abychom mohli navrhnout auditorské postupy vhodné s ohledem

na dané okolnosti, nikoli abychom mohli vyjádřit názor na účinnost jejího vnitřního kontrolního systému.

- Posoudit vhodnost použitých účetních pravidel, přiměřenost provedených účetních odhadů a informace, které v této souvislosti statutární orgán Charity uvedl v příloze účetní závěrky.
- Posoudit vhodnost použití předpokladu nepřetržitého trvání při sestavení účetní závěrky statutárním orgánem a to, zda s ohledem na shromážděné důkazní informace existuje významná (materiální) nejistota vyplývající z událostí nebo podmínek, které mohou významně zpochybnit schopnost Charity nepřetržitě trvat. Jestliže dojdeme k závěru, že taková významná (materiální) nejistota existuje, je naší povinností upozornit v naší zprávě na informace uvedené v této souvislosti v příloze účetní závěrky, a pokud tyto informace nejsou dostatečné, vyjádřit modifikovaný výrok. Naše závěry týkající se schopnosti Charity nepřetržitě trvat vycházejí z důkazních informací, které jsme získali do data naší zprávy. Nicméně budoucí události nebo podmínky mohou vést k tomu, že Charita ztratí schopnost nepřetržitě trvat.
- Vyhodnotit celkovou prezentaci, členění a obsah účetní závěrky, včetně přílohy, a dále to, zda účetní závěrka zobrazuje podkladové transakce a události způsobem, který vede k věrnému zobrazení.

Naší povinností je informovat statutární orgán mimo jiné o plánovaném rozsahu a načasování auditu a o významných zjištěních, která jsme v jeho průběhu učinili, včetně zjištěných významných nedostatků ve vnitřním kontrolním systému.

Ve Zlíně dne 25.06.2026



Ing. Jitka Brychtová
auditor

Auditoři.pro s.r.o.
auditorská spol. ev. č. 610

PODĚKOVÁNÍ

Srdečně děkujeme všem, kteří v roce 2025 jakýmkoliv způsobem podpořili činnost Charity Přerov.



MINISTERSTVO PRÁCE
A SOCIÁLNÍCH VĚCÍ



MINISTERSTVO ZDRAVOTNICTVÍ
ČESKÉ REPUBLIKY



Olomoucký kraj



STATUTÁRNÍ MĚSTO
PŘEROV



Charita
Česká republika



PŘEROVSKÁ
INTERNETOVÁ
TELEVIZE



MĚSTO KOJETÍN



GO
GALERIE
PŘEROV



NADACE ČEZ



ARCIBISKUPSTVÍ
OLOMOUCKÉ



Úřad práce ČR



TESCO
*Vy rozhodujete,
my pomáháme*



Jídlo na
mšodrák



VÁHALA
1933



Televize Přerov s.r.o.



Jsme
tady, o.p.s.

KM AVION



Nestlé
Good Food, Good Life



Bistro
Kunovský



AGEL
NADACE



Olomouc
Český rozhlas

U ANDĚLŮ



KRISTÝN
služebník



FAKULTNÍ NEMOCNICE[®]
OLOMOUC

Poděkování za finanční podporu patří také obcím ORP Přerov
a všem zdravotním pojišťovnám.